



FIT-jelentés :: 2014

Telephelyi jelentés

8. évfolyam :: Általános iskola

Bakonyszentlászlói Szent László Általános Iskola

8431 Bakonyszentlászló, Petőfi utca 1.

OM azonosító: 037141

Telephely kódja: 001



EMBERI ERŐFORRÁSOK
MINISZTERIUMA

● **KTATÁSI HIVATAL**



Köznevelési Mérés
Értékelési Osztály

Létszám adatok

A telephely létszámadatai az általános iskolai képzéstípusban a 8. évfolyamon

Osztály neve	Tanulók száma						
	Összesen	SNI tanulók	Mentesült tanulók	BTMN tanulók	HHH tanulók	Jelentésre jogosult tanulók	A jelentésben szereplők
a	24	0	0	0	1	24	24
Összesen	24	0	0	0	1	24	24

A korábbi mérésekben eredménnyel rendelkezőkre vonatkozó létszám adatok

Osztály neve	Tanulók száma	
	Ebben a jelentésben szereplők (előző táblázat utolsó oszlopa)	Ebből a 2012-es mérésben eredménnyel rendelkeznek
a	24	24
Összesen	24	24

A Tanulói háttérkérdőívre és a családháttér-indexre vonatkozó létszám adatok

Osztály neve	Tanulók száma		
	Jelentésre jogosultak	Tanulói kérdőívet kitöltötte	Van CSH-indexe
a	24	24	23
Összesen	24	24	23

A sajátos nevelési igényű vagy problémákkal küzdő tanulók adatai

Sajátos nevelési igény típusa	Tanulók száma	
	SNI/BTMN tanulók	Mentesültek a teszt megírása alól
Testi, érzékszervi vagy beszéd fogyatékos tanulók	0	0
Enyhe vagy közép súlyos értelmi fogyatékos vagy autista tanulók	0	0
A megismerő funkciók vagy a viselkedés fejlődésének (organikus okra visszavezethető vagy vissza nem vezethető) tartós és súlyos rendellenességével küzdő tanulók	0	0
Beilleszkedési, tanulási vagy magatartási nehézségekkel küzdő tanulók	0	0
Összesen	0	0

A mentesülő tanulók adatai

A mentesség oka	Tanulók száma
SNI tanuló	0
Ideiglenes sérülés miatt mentesített tanuló	0
Nyelvi szempontból mentesíthető tanuló	0
Összesen	0

A telephely jelentésre jogosult tanulóinak előző év végi matematikajegye

Osztály	Szerepel-e a jelentésben?	Előző év végi matematikajegy						Összesen
		-	1	2	3	4	5	
a	Jelentésben szereplők	0	0	2	4	14	4	24
	Jelentésben nem szereplők	0	0	0	0	0	0	0
Összesen	Jelentésben szereplők	0	0	2	4	14	4	24
	Jelentésben nem szereplők	0	0	0	0	0	0	0

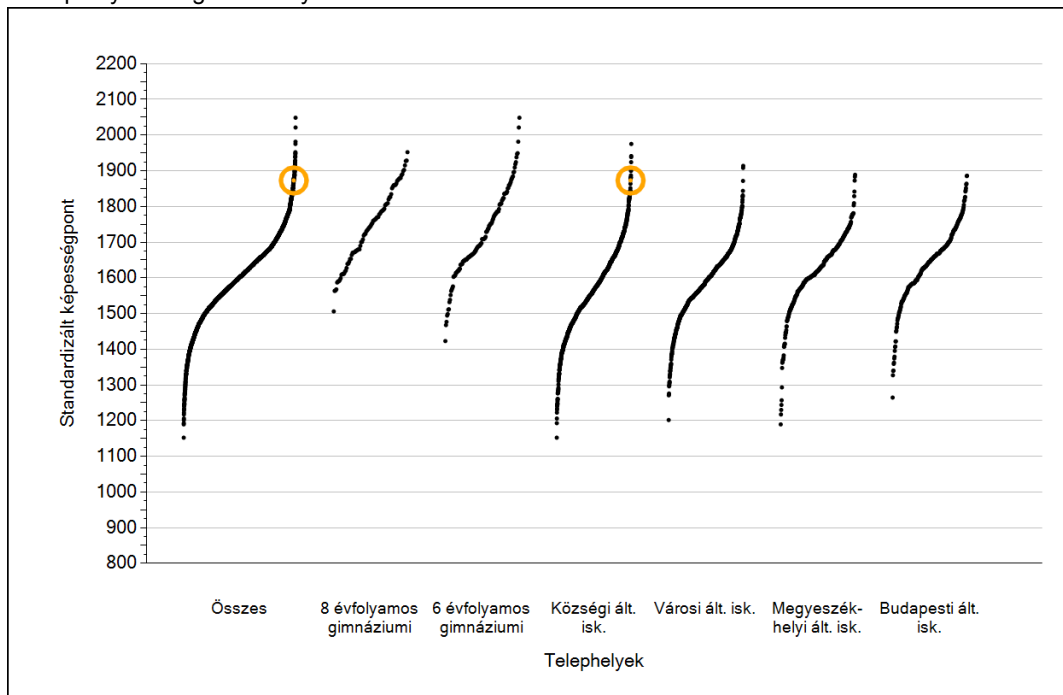


Matematika

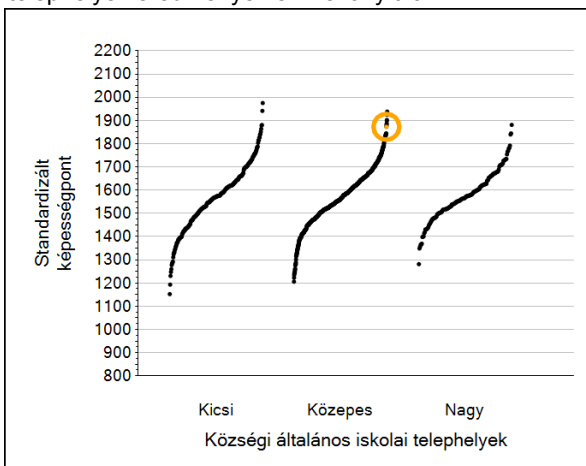
1a

Átlageredmények

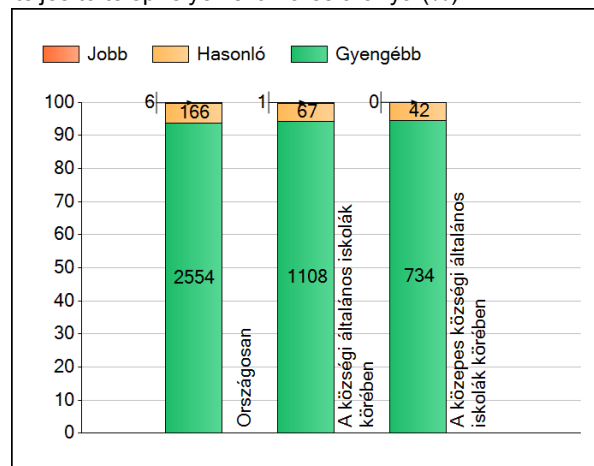
A telephelyek átlageredményeinek összehasonlítása



Az Önök eredményei a községi általános iskolai telephelyek eredményeihez viszonyítva



A szignifikánsan jobban, hasonlóan, illetve gyengébben teljesítő telephelyek száma és aránya (%)

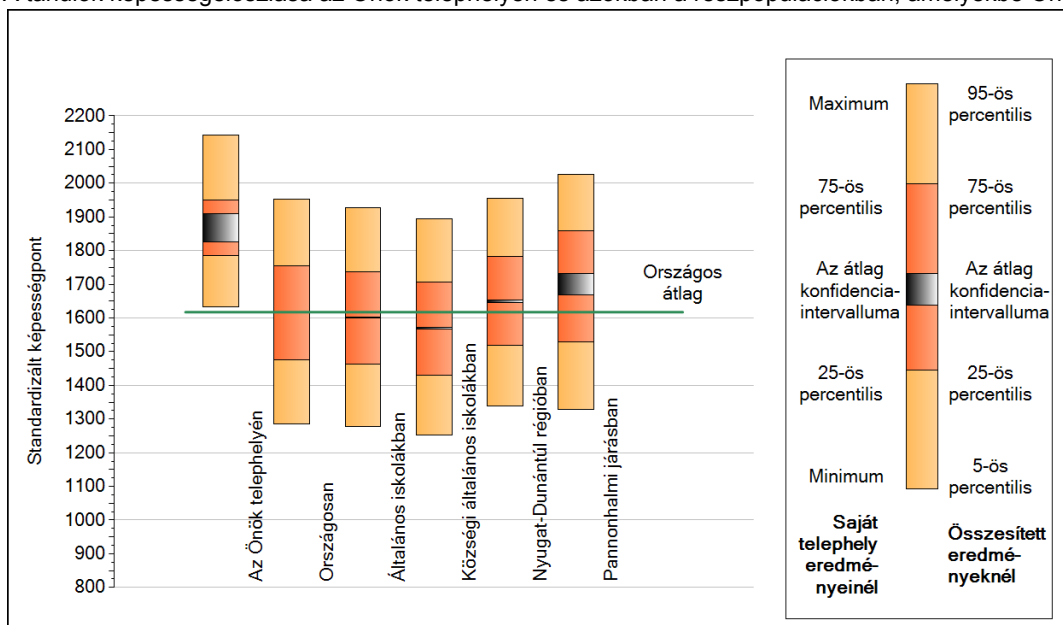


A tanulók átlageredménye és az átlag megbízhatósági tartománya (konfidencia-intervalluma)

Az Önök telephelyén	1873 (1826;1909)		
Országosan	1617 (1616;1618)		
8 évfolyamos gimnáziumokban	1760 (1754;1765)		
6 évfolyamos gimnáziumokban	1749 (1745;1753)		
Ált. isk.	1602 (1601;1603)		
Községi ált. isk.	1570 (1568;1572)		
Városi ált. isk.	1593 (1590;1595)		
Megyeszékhelyi ált. isk.	1636 (1633;1638)		
Budapesti ált. isk.	1649 (1646;1652)		
		Kis községek ált. isk.	1570 (1563;1575)
		Közepes községek ált. isk.	1567 (1564;1570)
		Nagy községek ált. isk.	1578 (1574;1583)

1b A képességeloszlás néhány jellemzője

A tanulók képességeloszlása az Önök telephelyén és azokban a részpopulációkban, amelyekbe Önök is tartoznak



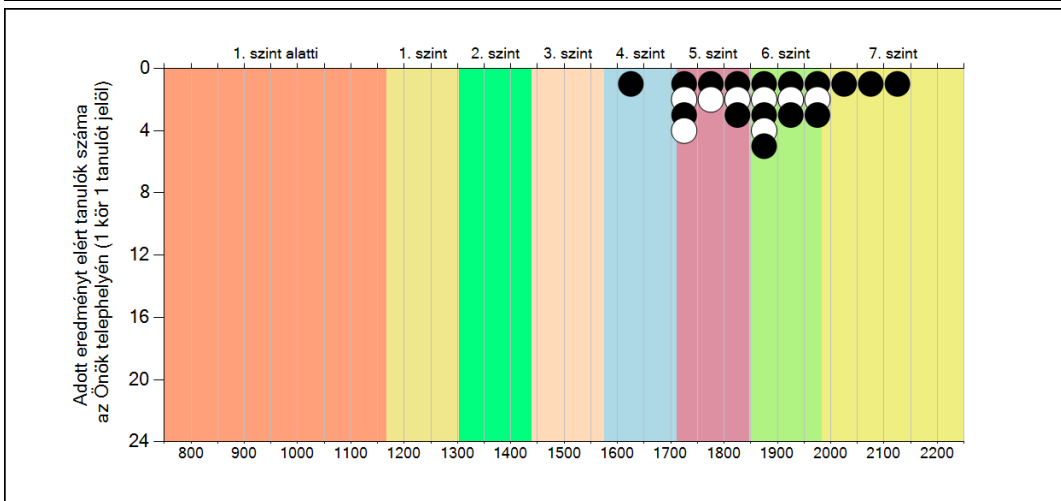
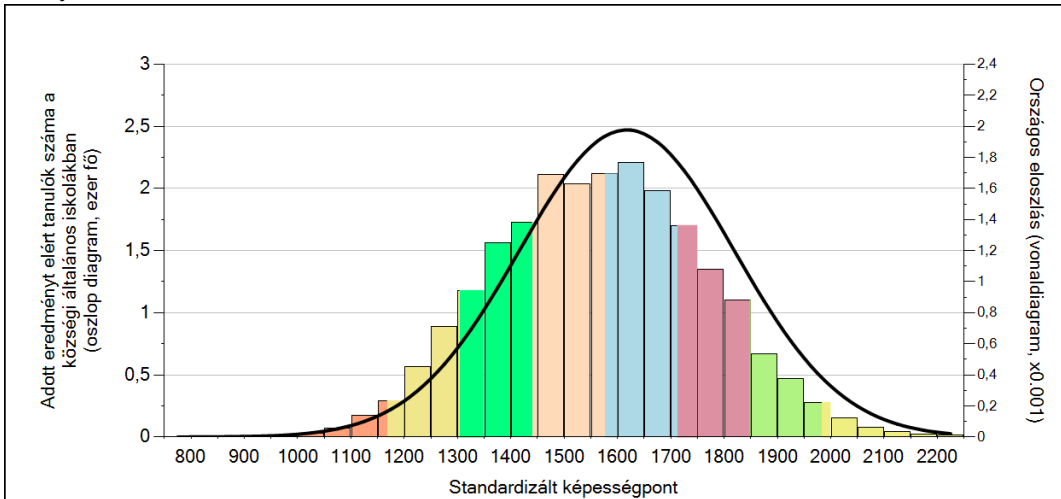
A tanulók képességeloszlása az egyes részpopulációkban

	Min. / 5-ös perc.	25-ös perc.	Átlag (konf. int.)	75-ös perc.	Max. / 95-ös perc.
Az Önök telephelyén	1634	1786	1873 (1826;1909)	1951	2142
Országosan	1287	1476	1617 (1616;1618)	1756	1952
Általános iskolákban	1279	1463	1602 (1601;1603)	1737	1928
Községi általános iskolákban	1253	1430	1570 (1568;1572)	1706	1894
Nyugat-Dunántúl régióban	1339	1519	1650 (1646;1654)	1783	1955
Pannonhalmi járásban	1329	1529	1698 (1668;1732)	1859	2026

1c

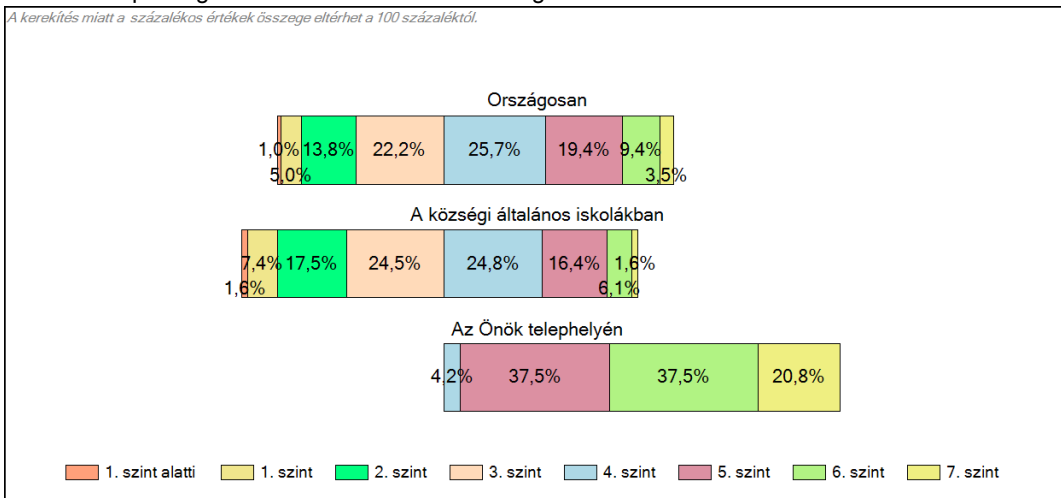
Képességeloszlás

Az országos eloszlás, valamint a tanulók eredményei a községi általános iskolákban és az Önök községi általános iskolájában



A tanulók képességszintek szerinti százalékos megoszlása

A kerékkés miatt a százalékos értékek összege eltérhet a 100 százaléktól.

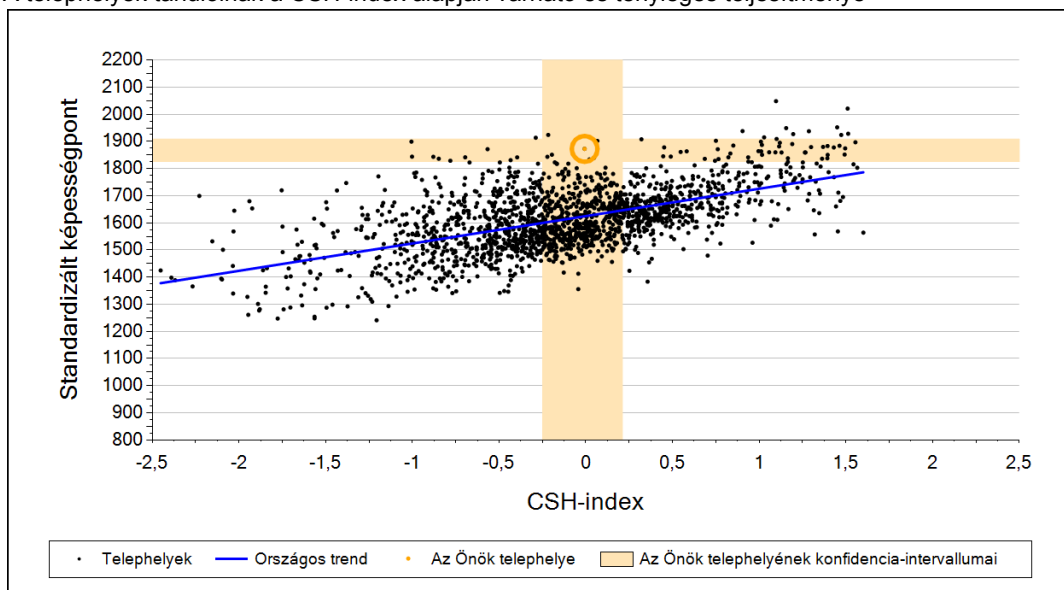


2a

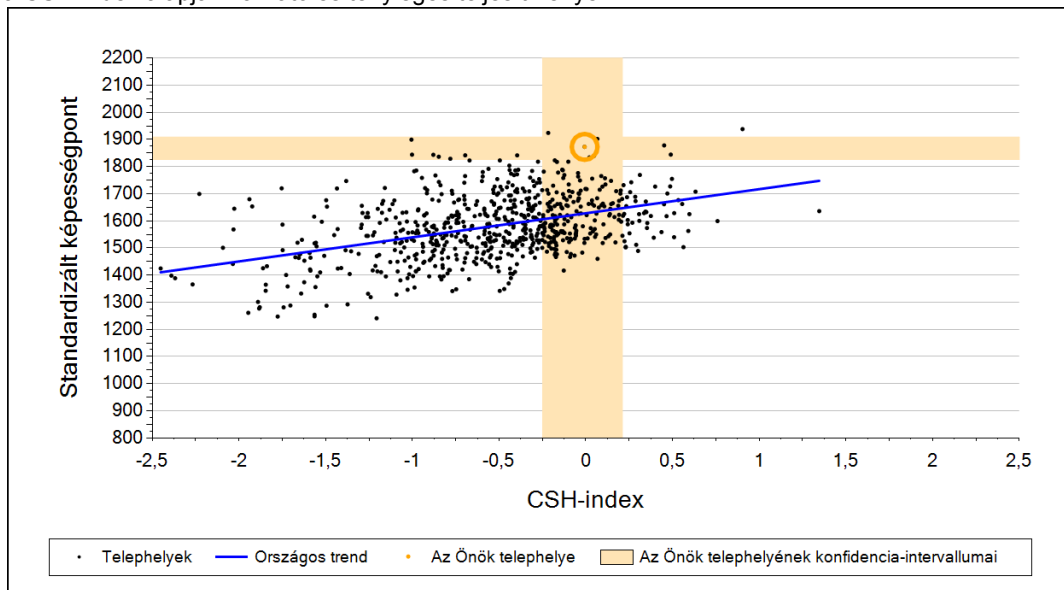
Átlageredmény a CSH-index tükrében*

Matematika

A telephelyek tanulóinak a CSH-index alapján várható és tényleges teljesítménye



A községi általános iskolai telephelyek tanulóinak a CSH-index alapján várható és tényleges teljesítménye



Telephelyeik eredménye a regressziós becslés alapján várható eredmény tükrében

Telephelyük tényleges eredménye	1873	(1826;1909)
Várható eredmény az összes telephelyre illesztett regressziós egyenes alapján	1624	(a tényleges eredményénél szignifikánsan jobb)
Várható eredmény a községi általános iskolai telephelyekre illesztett regressziós egyenes alapján	1627	(a tényleges eredményénél szignifikánsan jobb)

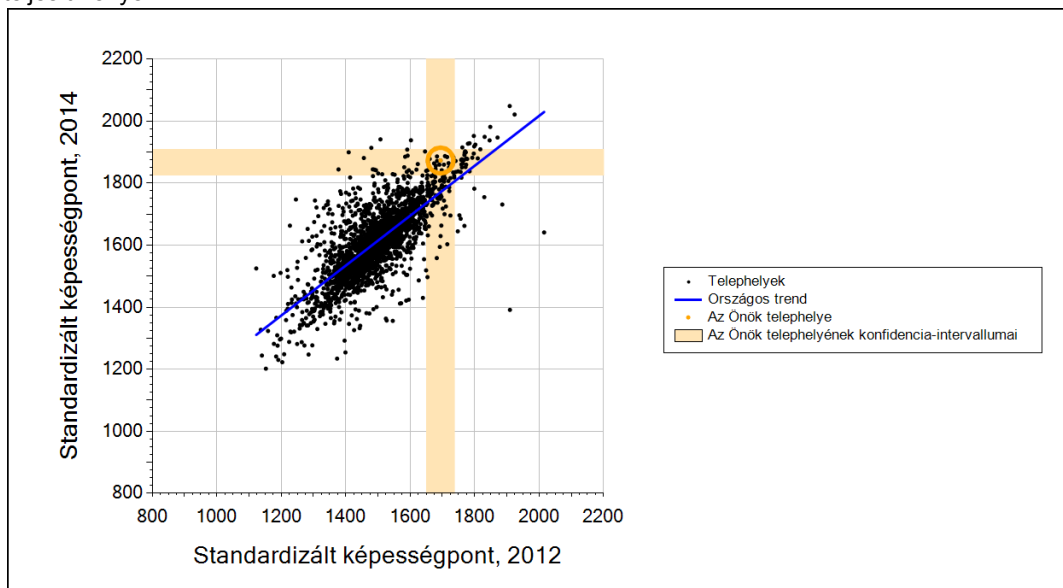
A CSH-index átlagértéke és az átlag megbízhatósági tartománya

Az Önök telephelyén	-0,007	(-0,253;0,211)
Országosan	-0,017	(-0,020;-0,010)
Községi általános iskolákban	-0,563	(-0,580;-0,550)

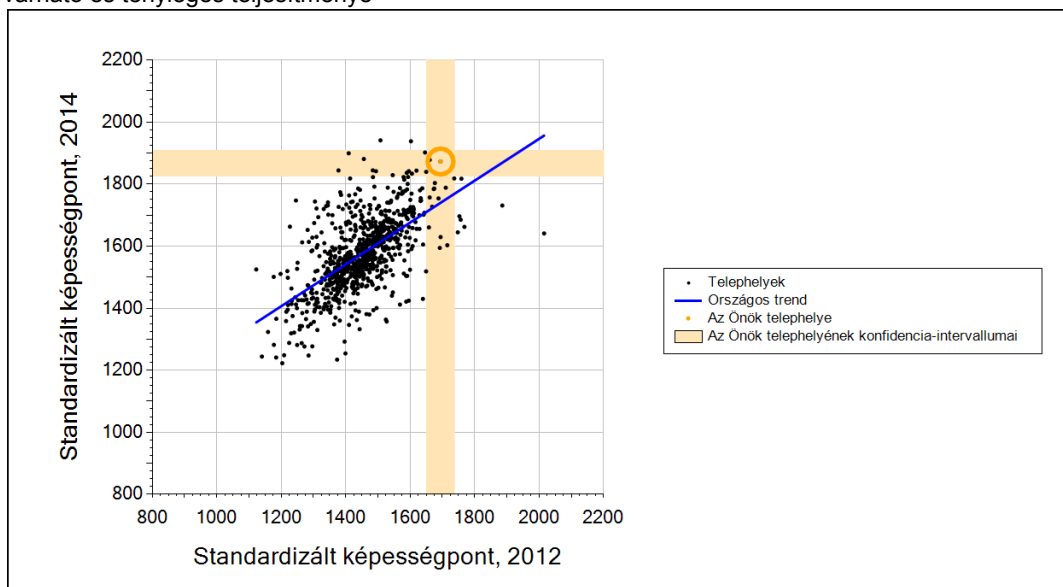
* Csak azok a telephelyek szerepelnek az ábrákon, amelyeken legalább a diákok kétharmadára és legalább tíz tanulóra kiszámítható a CSH-index, és a CSH-indexszel rendelkező diákok átlaga belesik az összes diák képességátlagának konfidencia-intervallumába mindkét felmért terület esetében.

2b Átlageredmény a tanulók korábbi eredményének tükrében*

A telephely tanulóinak a két évvel korábbi mérésben elért átlageredményük alapján várható és tényleges teljesítménye



A községi általános iskolai telephelyek tanulóinak a két évvel korábbi mérésben elért átlageredményük alapján várható és tényleges teljesítménye



Telephelyeik eredménye a regressziós becslés alapján várható eredmény tükrében

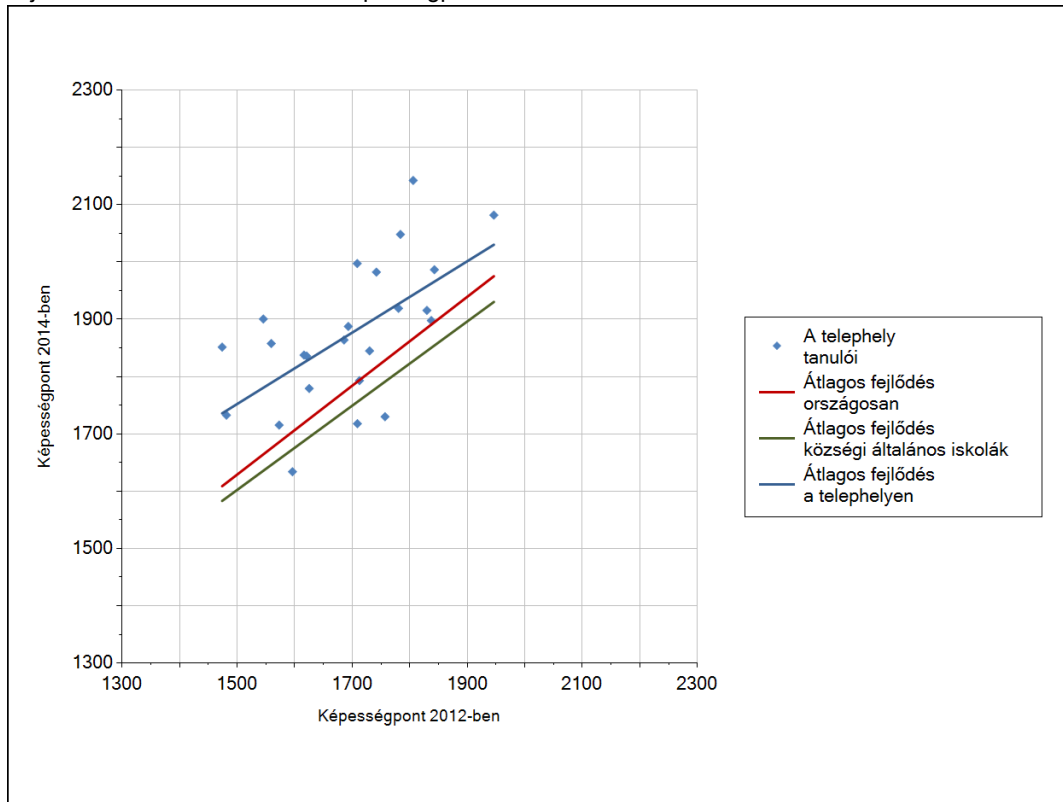
Telephelyük 2014-es eredménye	1873	(1826;1909)
Telephelyük tanulóinak 2012-es átlageredménye	1694	(1650;1737)
Várható eredmény az összes telephelyre illesztett regressziós egyenes alapján	1771	(a tényleges eredmény ennél szignifikánsan jobb)
Várható eredmény a községi általános iskolai telephelyekre illesztett regressziós egyenes alapján	1740	(a tényleges eredmény ennél szignifikánsan jobb)

* Csak azok a telephelyek szerepelnek az ábrán, amelyek esetében legalább a tanulók kétharmada és legalább tíz tanuló megírta a két évvel korábbi mérést, és amelyeken a korábbi eredménnyel rendelkező diákok e mérésbeli átlaga beleesik az összes diák e mérésben elért képességátlagának konfidencia-intervallumába mindkét területen.

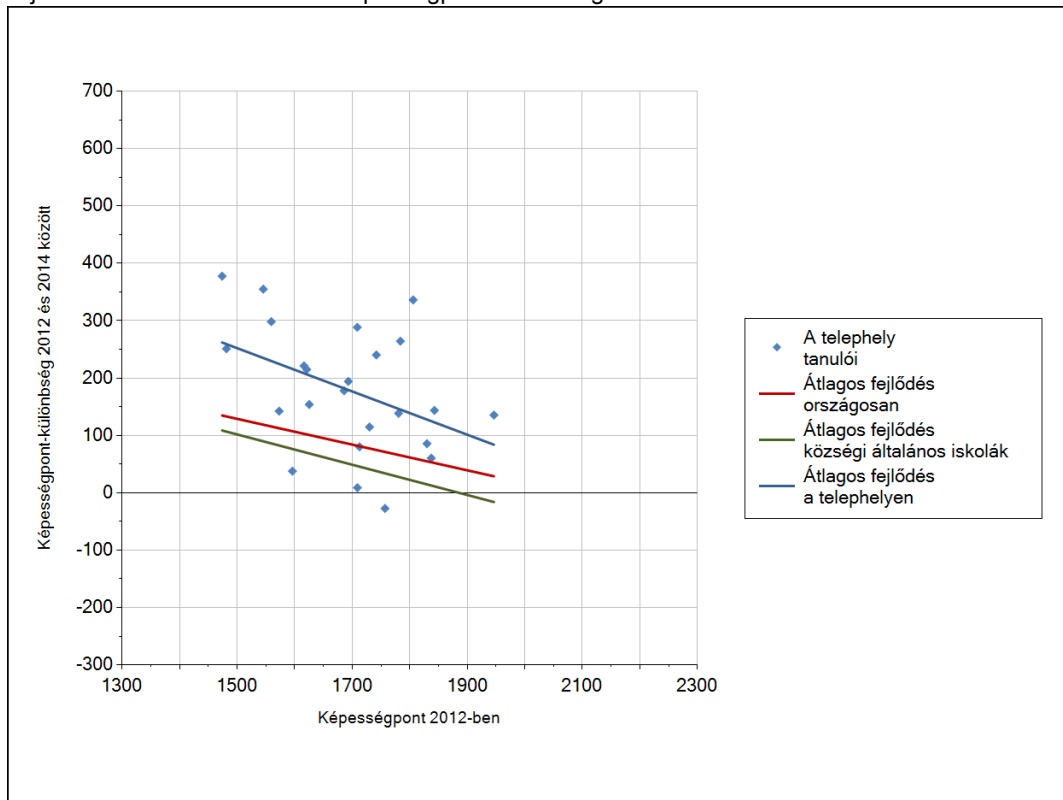
3a

A tanulók fejlődése a telephelyen

Fejlődés 2012 és 2014 között - képességpontok



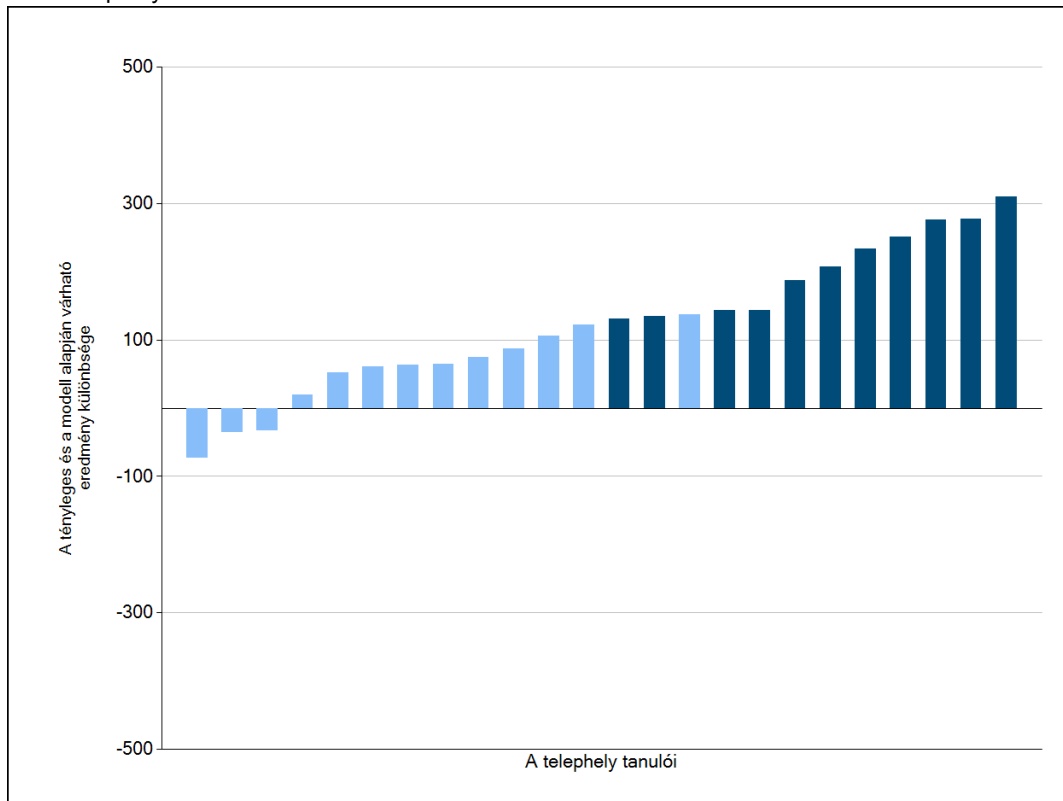
Fejlődés 2012 és 2014 között - képességpont-különbségek



3b

A tanulók egyéni fejlődése a komplex fejlődési modell alapján*

A tanulók tényleges eredménye és a komplex modell alapján becsült, várható eredménye közötti különbségek az Önök telephelyén*

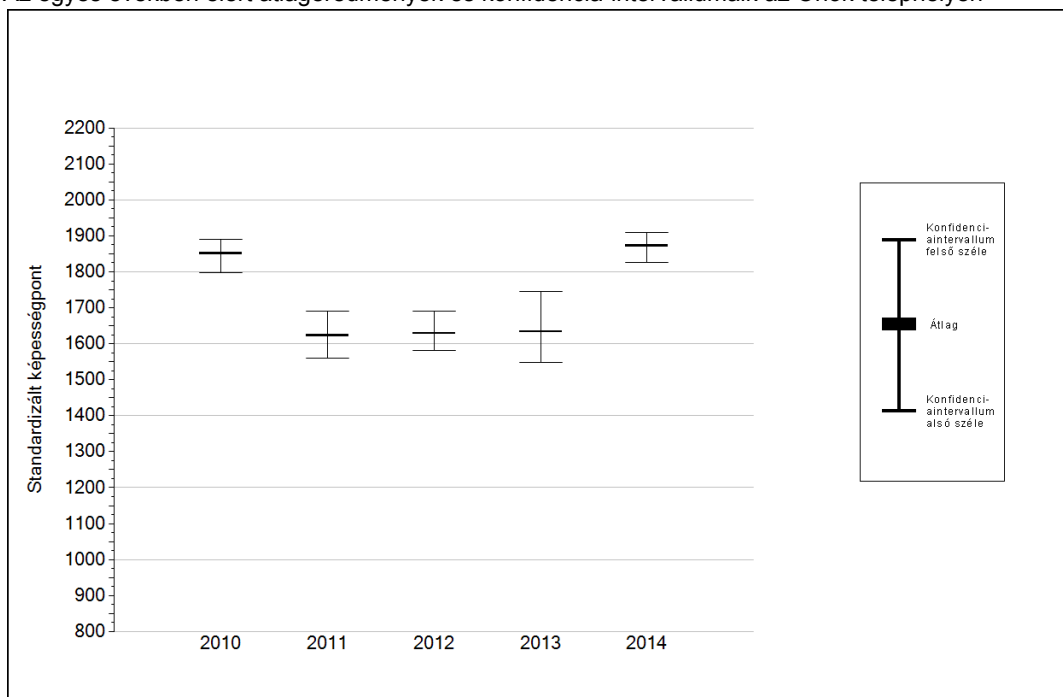


Sötétebb színnel jelöltük, ha a tanuló eredménye szignifikánsan különbözik a komplex fejlődési modell alapján várható eredménytől.

* A komplex fejlődési modellben a tanulók becsült, várható eredményének meghatározásakor a tanuló korábbi eredményei mellett a fejlődést befolyásoló egyéb tényezőket is figyelembe veszünk. Ilyenek pl. a szociális, gazdasági és kulturális háttérét mérő jellemzők, a tanuló neme, az osztály és a telephely tanulóinak két évvel korábbi átlageredménye, valamint a telephely alapvető jellemzői, mint a képzési forma és a település típusa. A becsült érték tehát azt jelképezi, hogy a hasonló családi háttérű, ugyanolyan nemű tanulók, akiknek két évvel korábbi eredménye hasonló volt, emellett 2014-ben hasonló osztályba és telephelyre jártak, átlagosan milyen eredményt értek el a 2014. évi felmérésben. A modellről bővebben az Útmutató a telephelyi jelentés ábráinak értelmezéséhez dokumentumban olvashatnak.

4a Az átlageredmény alakulása a 8. évfolyamon*

Az egyes években elért átlageredmények és konfidencia-intervallumaik az Önök telephelyén



Év	Átlag (konf. int.)	A 2014. évi eredmény és a korábbi évek eredményei közötti különbség (konf.int.)
2014	1873 (1826;1909)	-
2013	1634 (1548;1745) ↑	239 (116;348)
2012	1629 (1580;1692) ↑	244 (150;331)
2011	1623 (1560;1691) ↑	250 (164;341)
2010	1851 (1799;1889) ⊙	22 (-52;96)

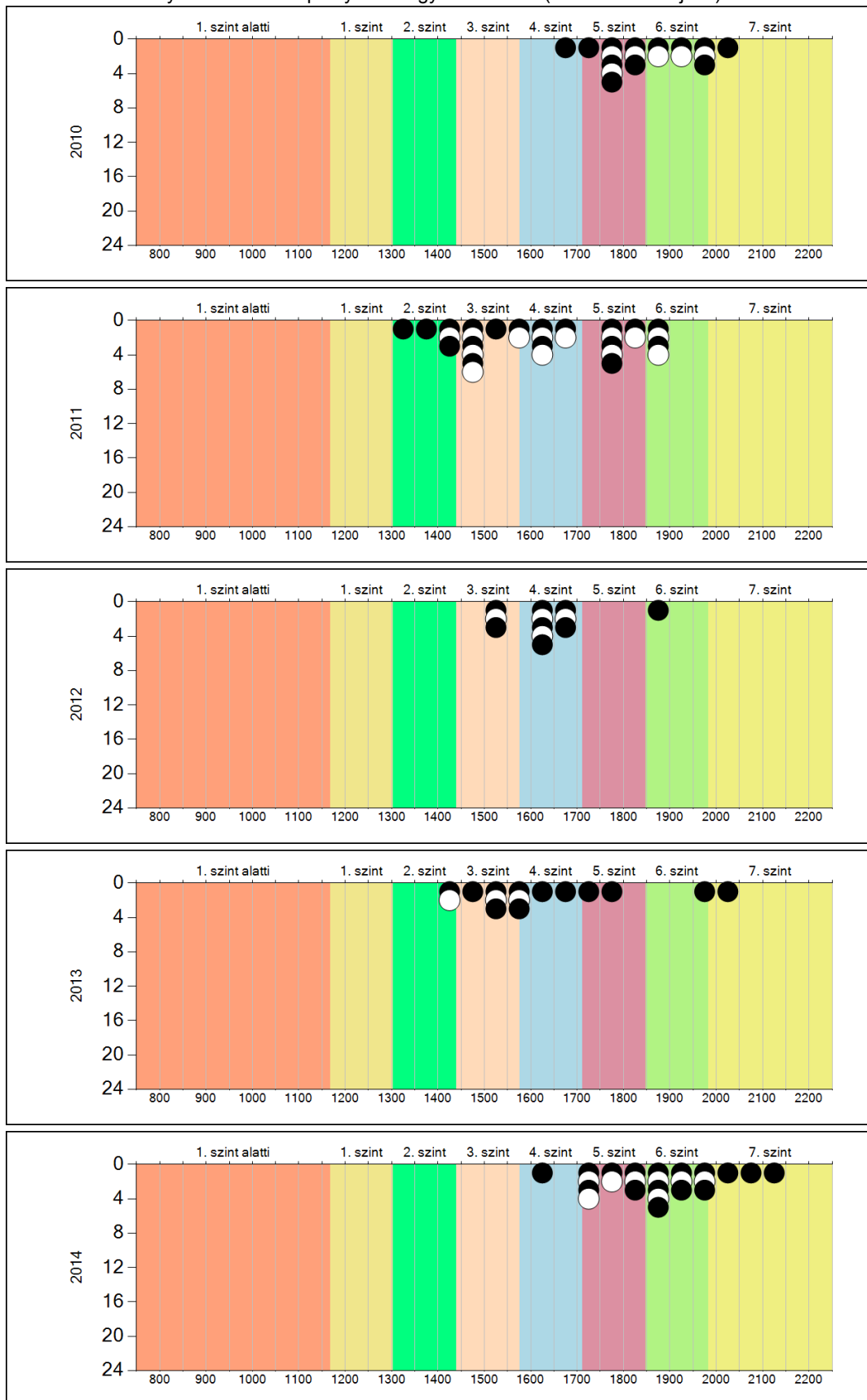
- ↑ A 2014. évi eredmény szignifikánsan magasabb
- ⊙ Nincs szignifikáns változás a 2014. évi eredményekben
- ↓ A 2014. évi eredmény szignifikánsan alacsonyabb

* A FIT – jelentésben 2012-től kezdődően a 95%-os megbízhatósági tartományokat tüntetjük fel, ezért a 2011. évi vagy annál régebbi átlageredmények esetében a táblázatban látható megbízhatósági tartomány szélesebb a 2012. évnél korábbi jelentésekben szereplő 90%-os megbízhatósági tartománynál.

4b

A képességeloszlás alakulása a 8. évfolyamon

A tanulók eredményei az Önök telephelyén az egyes években (1 kör 1 tanulót jelöl)

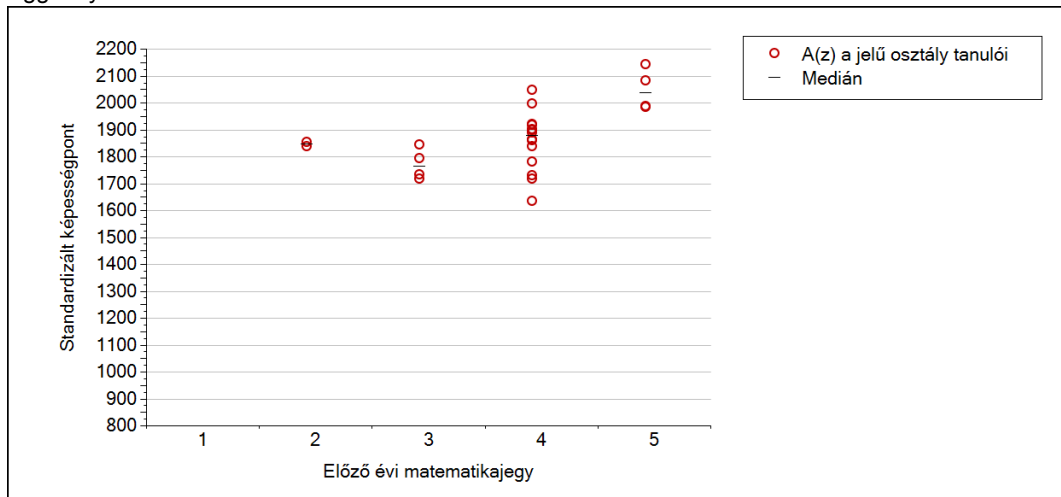


Matematika

5c

A képességeloszlás az előző év végi matematikajegy függvényében

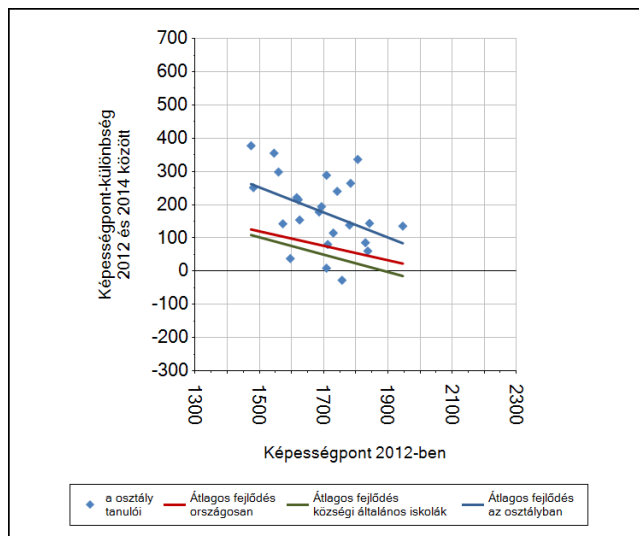
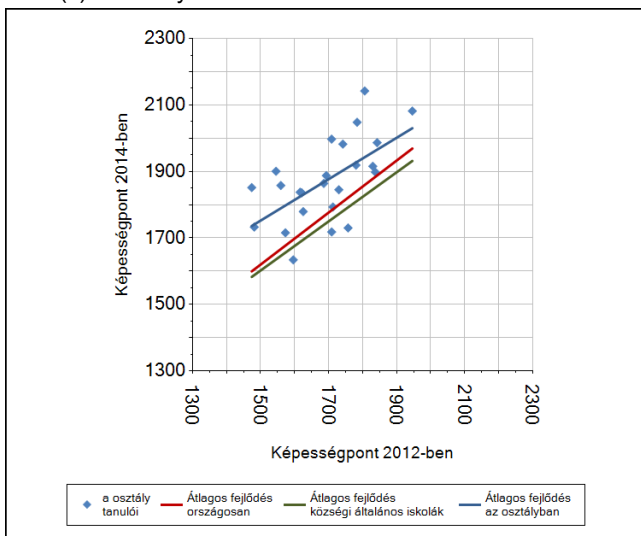
A tanulók képességeloszlása az Önök telephelyén működő osztályokban az előző év végi matematikajegy függvényében



	Előző év végi matematikajegy	Minimum	Medián	Maximum
A(z) a jelű osztály	1	-	-	-
	2	1836	1844	1851
	3	1715	1763	1845
	4	1634	1876	2048
	5	1982	2034	2142

6a A tanulók fejlődése osztályonként

A(z) a osztály tanulói

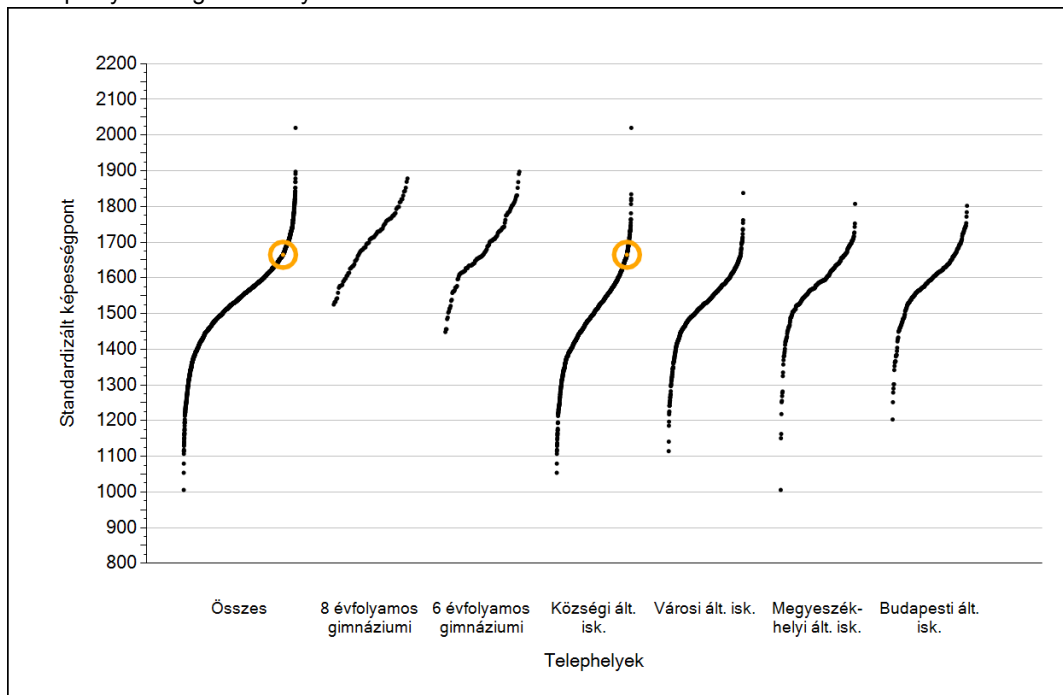




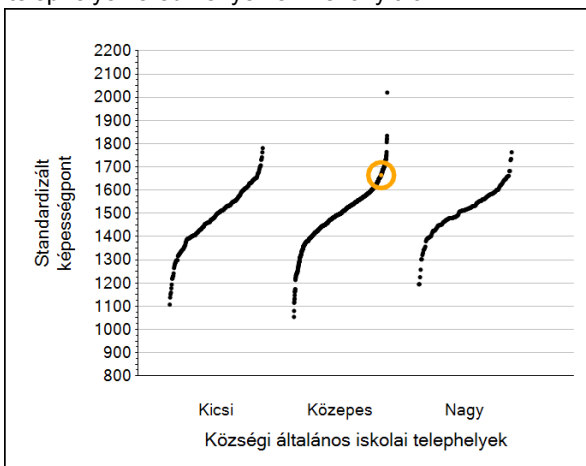
Szövegértés

1a Átlageredmények

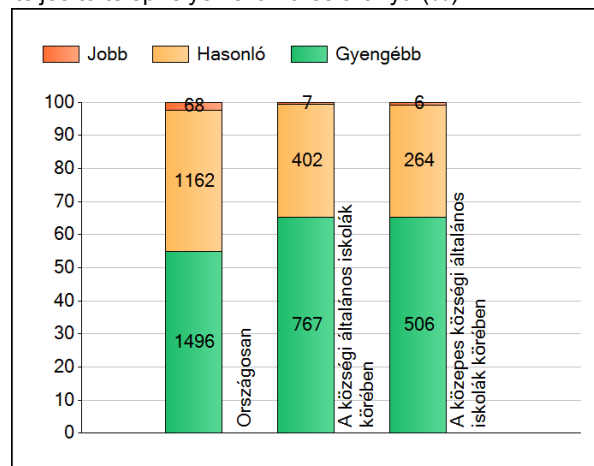
A telephelyek átlageredményeinek összehasonlítása



Az Önök eredményei a községi általános iskolai telephelyek eredményeihez viszonyítva



A szignifikánsan jobban, hasonlóan, illetve gyengébben teljesítő telephelyek száma és aránya (%)

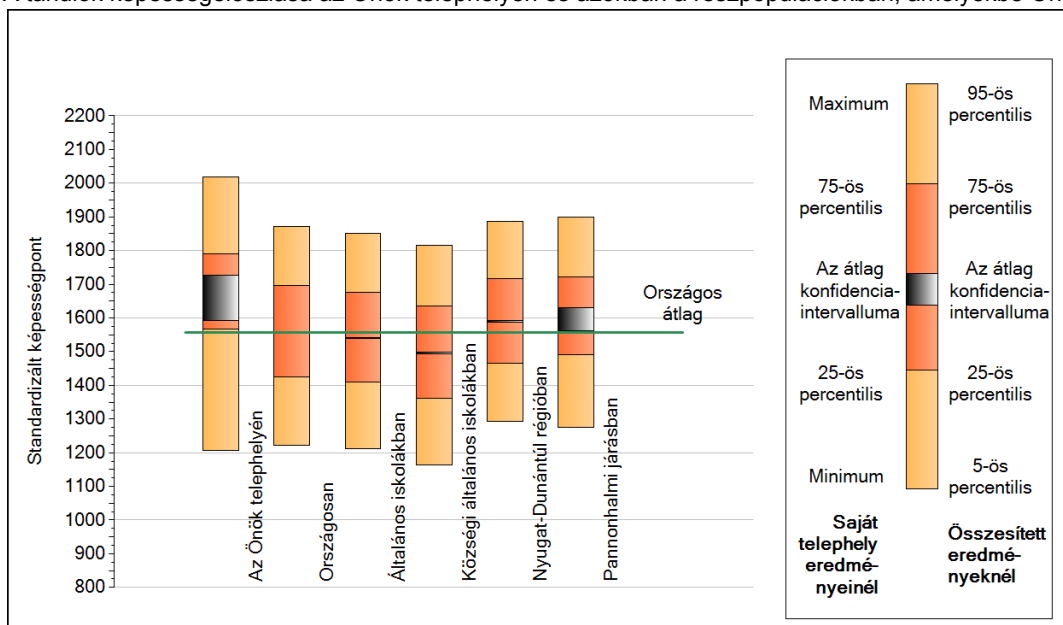


A tanulók átlageredménye és az átlag megbízhatósági tartománya (konfidencia-intervalluma)

Az Önök telephelyén	1665 (1591;1726)		
Országosan	1557 (1556;1558)		
8 évfolyamos gimnáziumokban	1714 (1708;1718)		
6 évfolyamos gimnáziumokban	1696 (1692;1701)		
Ált. isk.	1540 (1539;1541)		
Községi ált. isk.	1497 (1494;1499)		
Városi ált. isk.	1531 (1529;1534)		
Megyeszékhelyi ált. isk.	1587 (1584;1590)		
Budapesti ált. isk.	1596 (1593;1599)		
		Kis községek ált. isk.	1484 (1477;1489)
		Közepes községek ált. isk.	1495 (1492;1498)
		Nagy községek ált. isk.	1510 (1505;1514)

1b A képességeloszlás néhány jellemzője

A tanulók képességeloszlása az Önök telephelyén és azokban a részpopulációkban, amelyekbe Önök is tartoznak



A tanulók képességeloszlása az egyes részpopulációkban

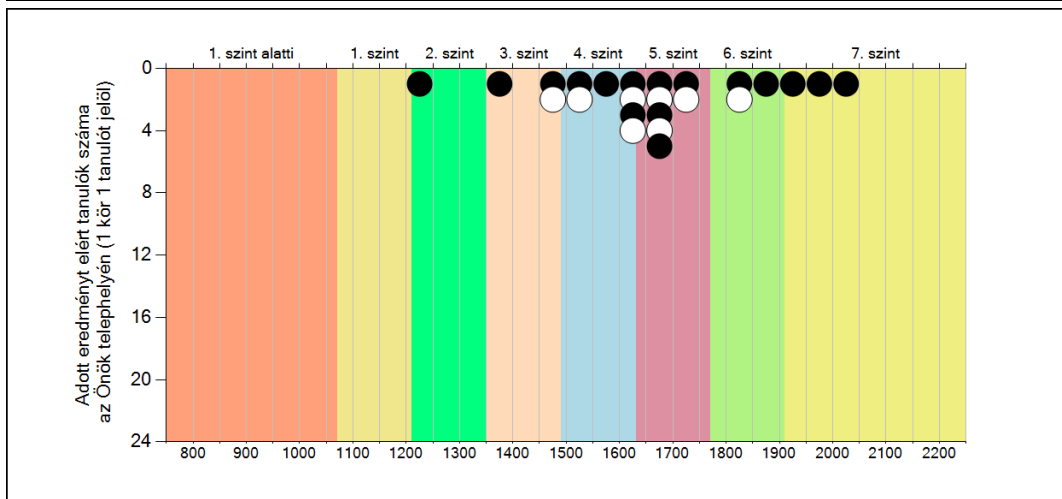
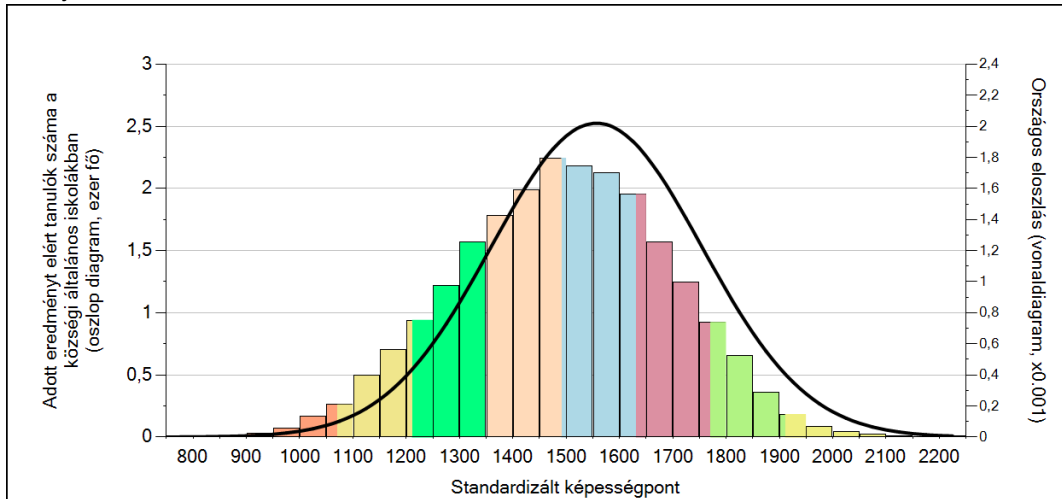
	Min. / 5-ös perc.	25-ös perc.	Átlag (konf. int.)	75-ös perc.	Max. / 95-ös perc.
Az Önök telephelyén	1206	1567	1665 (1591;1726)	1791	2019
Országosan	1222	1424	1557 (1556;1558)	1696	1871
Általános iskolákban	1213	1409	1540 (1539;1541)	1676	1850
Községi általános iskolákban	1164	1361	1497 (1494;1499)	1634	1815
Nyugat-Dunántúl régióban	1292	1467	1591 (1587;1594)	1716	1885
Pannonhalmi járásban	1276	1490	1599 (1562;1631)	1722	1899

Szövegértés

1c

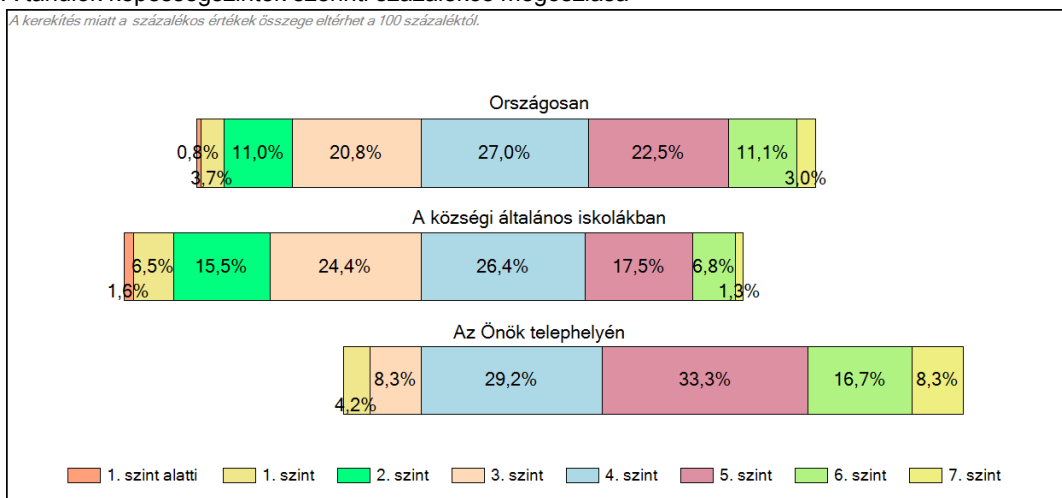
Képességeloszlás

Az országos eloszlás, valamint a tanulók eredményei a községi általános iskolákban és az Önök községi általános iskolájában



A tanulók képességszintek szerinti százalékos megoszlása

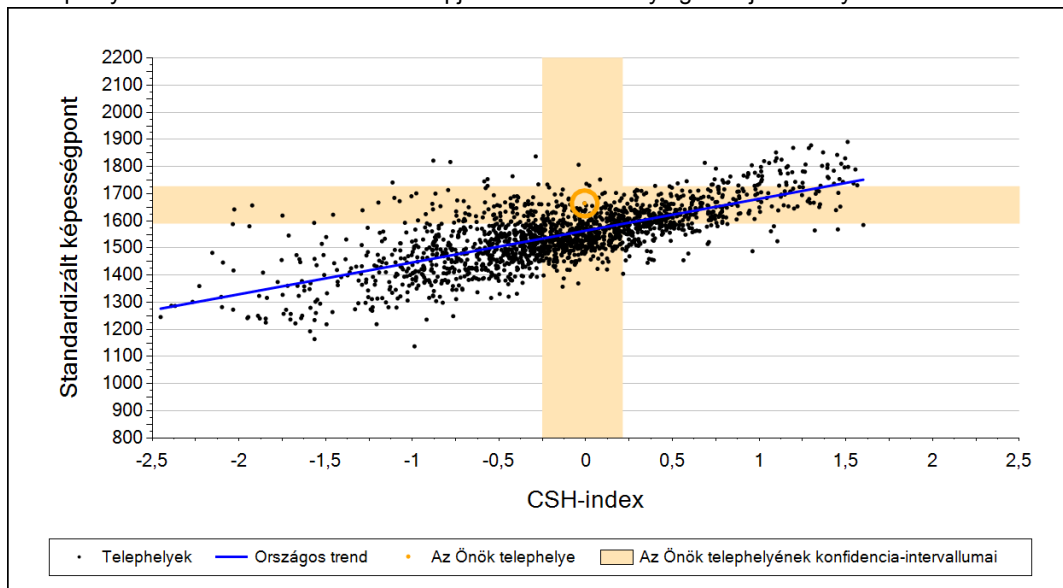
A keretítés miatt a százalékos értékek összege eltérhet a 100 százaléktól.



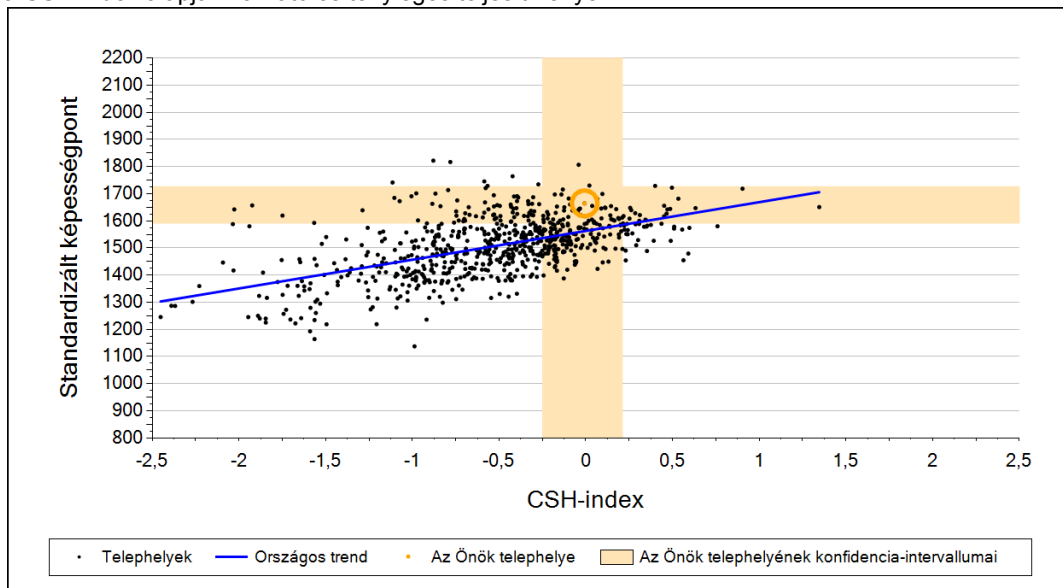
2a

Átlageredmény a CSH-index tükrében*

A telephelyek tanulóinak a CSH-index alapján várható és tényleges teljesítménye



A községi általános iskolai telephelyek tanulóinak a CSH-index alapján várható és tényleges teljesítménye



Telephelyeik eredménye a regressziós becslés alapján várható eredmény tükrében

Telephelyük tényleges eredménye	1665	(1591;1726)
Várható eredmény az összes telephelyre illesztett regressziós egyenes alapján	1563	(a tényleges eredményénél szignifikánsan jobb)
Várható eredmény a községi általános iskolai telephelyekre illesztett regressziós egyenes alapján	1562	(a tényleges eredményénél szignifikánsan jobb)

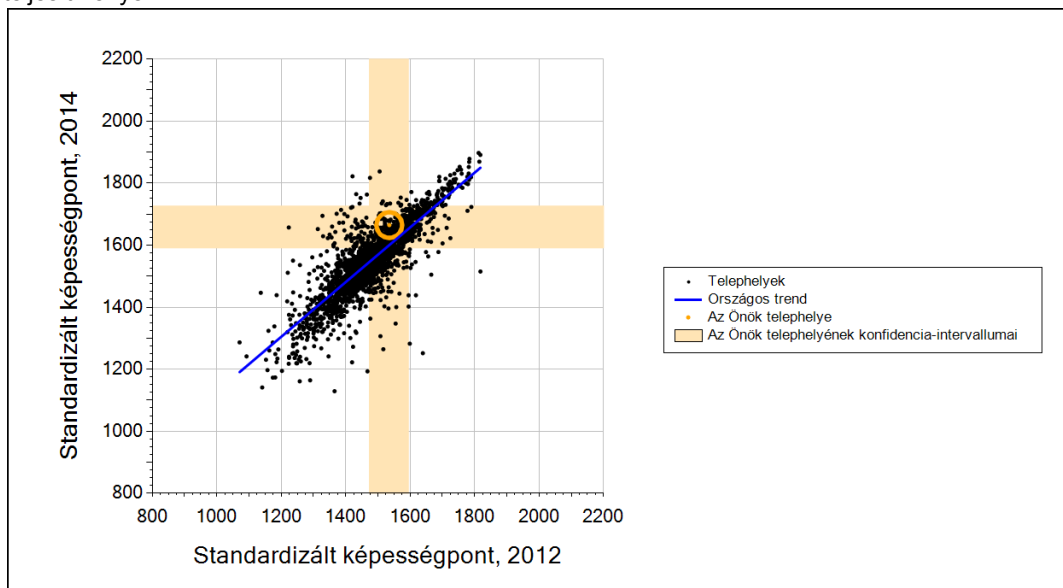
A CSH-index átlagértéke és az átlag megbízhatósági tartománya

Az Önök telephelyén	-0,007	(-0,253;0,211)
Országosan	-0,017	(-0,020;-0,010)
Községi általános iskolákban	-0,563	(-0,580;-0,550)

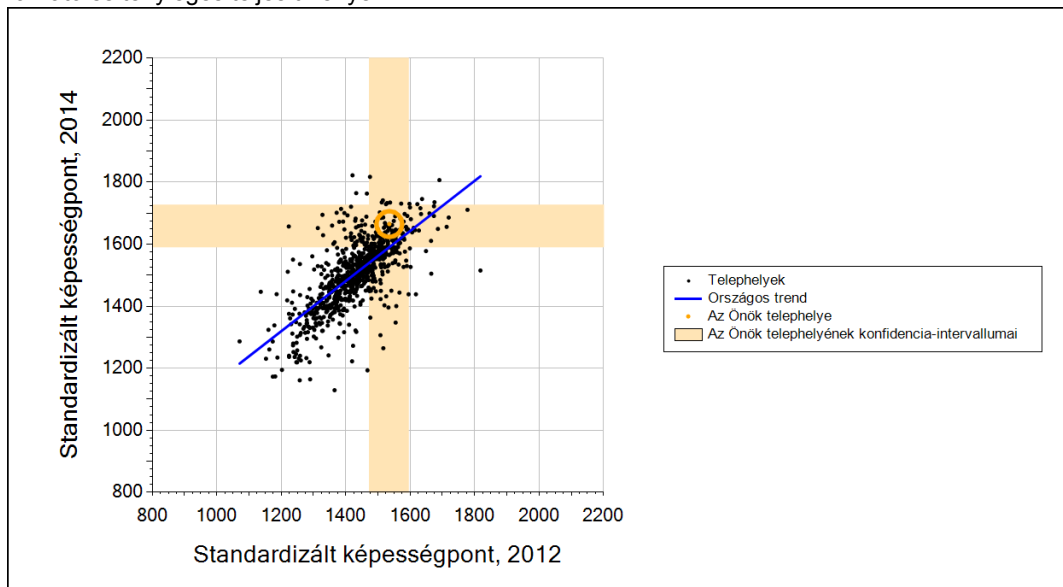
* Csak azok a telephelyek szerepelnek az ábrákon, amelyeken legalább a diákok kétharmadára és legalább tíz tanulóra kiszámítható a CSH-index, és a CSH-indexszel rendelkező diákok átlaga belesik az összes diák képességátlagának konfidencia-intervallumába mindkét felmért terület esetében.

2b Átlageredmény a tanulók korábbi eredményének tükrében*

A telephely tanulóinak a két évvel korábbi mérésben elért átlageredményük alapján várható és tényleges teljesítménye



A községi általános iskolai telephelyek tanulóinak a két évvel korábbi mérésben elért átlageredményük alapján várható és tényleges teljesítménye



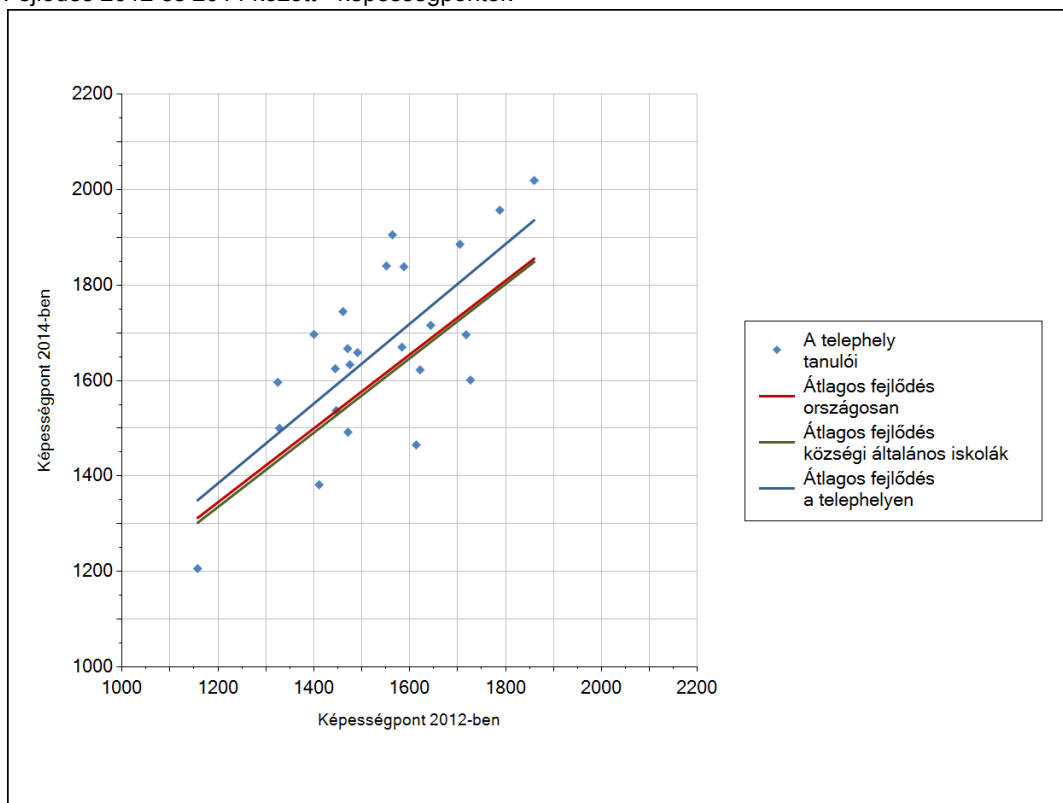
Telephelyeik eredménye a regressziós becslés alapján várható eredmény tükrében

Telephelyük 2014-es eredménye	1665	(1591;1726)
Telephelyük tanulóinak 2012-es átlageredménye	1535	(1473;1595)
Várható eredmény az összes telephelyre illesztett regressziós egyenes alapján	1600	(a tényleges eredmény ettől nem különbözik szignifikánsan)
Várható eredmény a községi általános iskolai telephelyekre illesztett regressziós egyenes alapján	1590	(a tényleges eredmény ettől nem különbözik szignifikánsan)

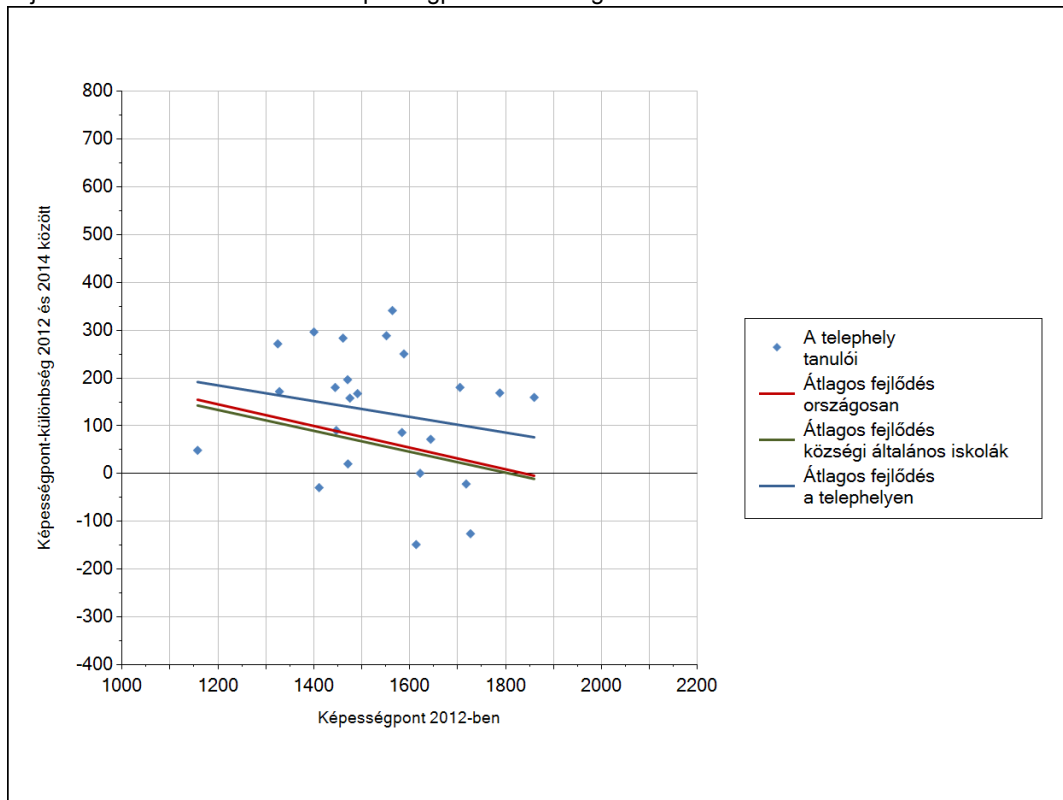
* Csak azok a telephelyek szerepelnek az ábrán, amelyek esetében legalább a tanulók kétharmada és legalább tíz tanuló megírta a két évvel korábbi mérést, és amelyeken a korábbi eredménnyel rendelkező diákok e mérésbeli átlaga beleesik az összes diák e mérésben elért képességátlagának konfidencia-intervallumába mindkét területen.

3a A tanulók fejlődése a telephelyen

Fejlődés 2012 és 2014 között - képességpontok



Fejlődés 2012 és 2014 között - képességpont-különbségek

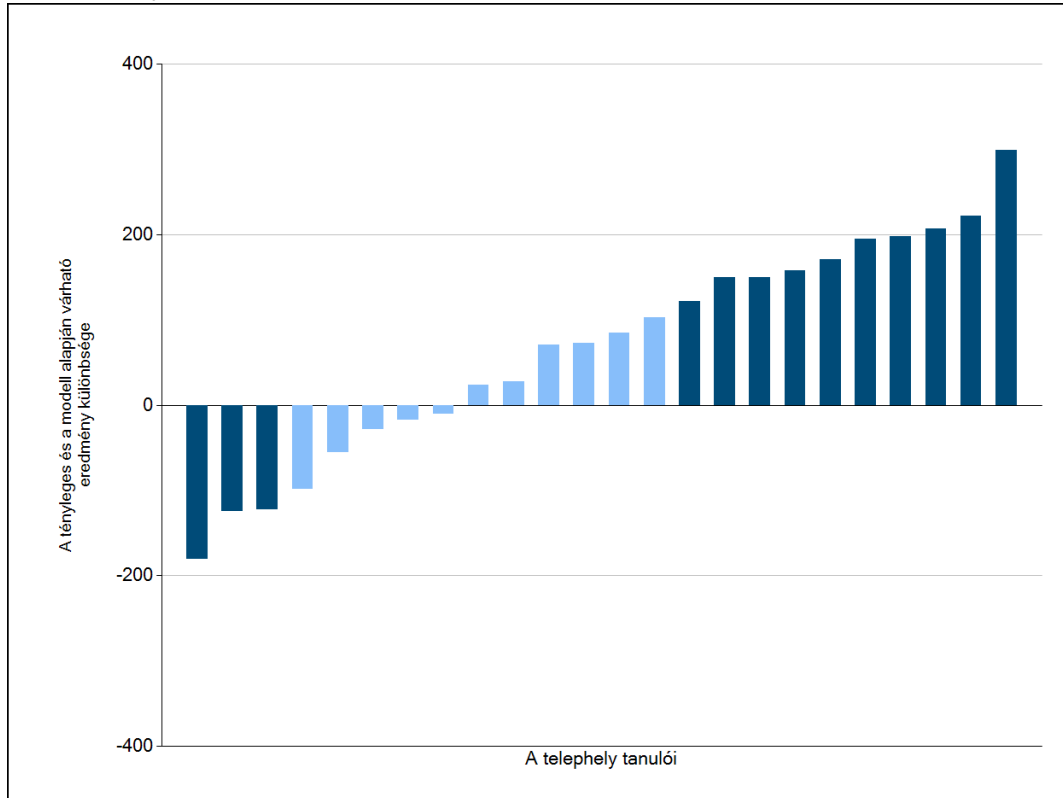


Szövegértés

3b

A tanulók egyéni fejlődése a komplex fejlődési modell alapján*

A tanulók tényleges eredménye és a komplex modell alapján becsült, várható eredménye közötti különbségek az Önök telephelyén*



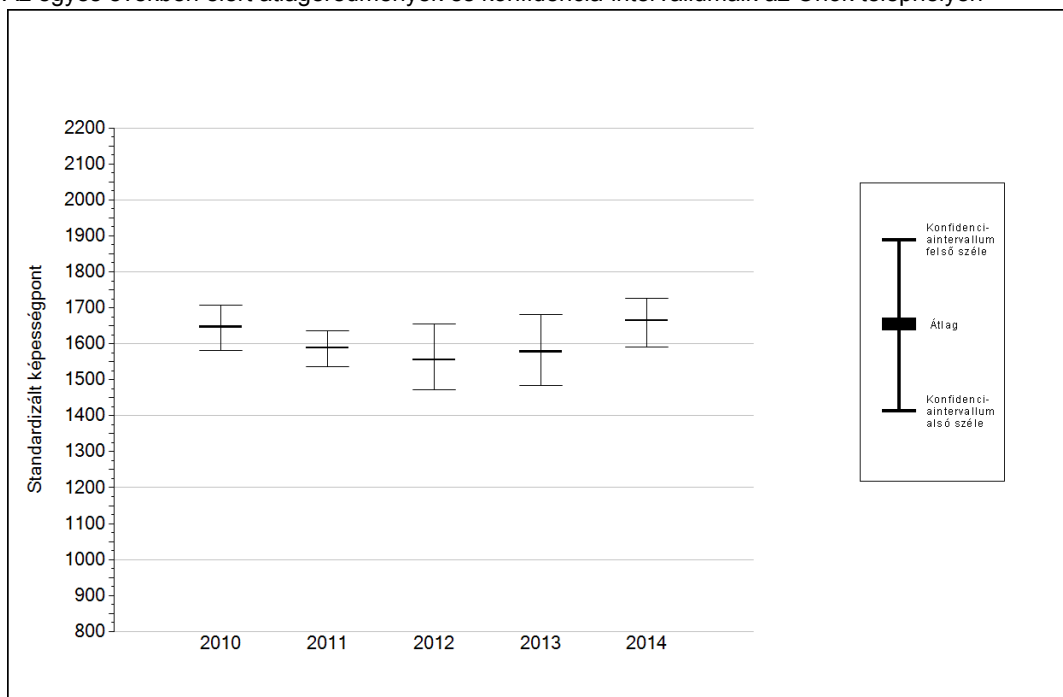
Sötétebb színnel jelöltük, ha a tanuló eredménye szignifikánsan különbözik a komplex fejlődési modell alapján várható eredménytől.

* A komplex fejlődési modellben a tanulók becsült, várható eredményének meghatározásakor a tanuló korábbi eredményei mellett a fejlődést befolyásoló egyéb tényezőket is figyelembe veszünk. Ilyenek pl. a szociális, gazdasági és kulturális háttérét mérő jellemzők, a tanuló neme, az osztály és a telephely tanulóinak két évvel korábbi átlageredménye, valamint a telephely alapvető jellemzői, mint a képzési forma és a település típusa. A becsült érték tehát azt jelképezi, hogy a hasonló családi háttérű, ugyanolyan nemű tanulók, akiknek két évvel korábbi eredménye hasonló volt, emellett 2014-ben hasonló osztályba és telephelyre jártak, átlagosan milyen eredményt értek el a 2014. évi felmérésben. A modellről bővebben az Útmutató a telephelyi jelentés ábráinak értelmezéséhez dokumentumban olvashatnak.

4a

Az átlageredmény alakulása a 8. évfolyamon*

Az egyes években elért átlageredmények és konfidencia-intervallumaik az Önök telephelyén



Év	Átlag (konf. int.)	A 2014. évi eredmény és a korábbi évek eredményei közötti különbség (konf.int.)
2014	1665 (1591;1726)	-
2013	1577 (1484;1682)	87 (-49;219)
2012	1555 (1472;1655)	109 (-23;226)
2011	1588 (1535;1637)	76 (-13;177)
2010	1647 (1582;1707)	18 (-83;123)

- A 2014. évi eredmény szignifikánsan magasabb
- Nincs szignifikáns változás a 2014. évi eredményekben
- A 2014. évi eredmény szignifikánsan alacsonyabb

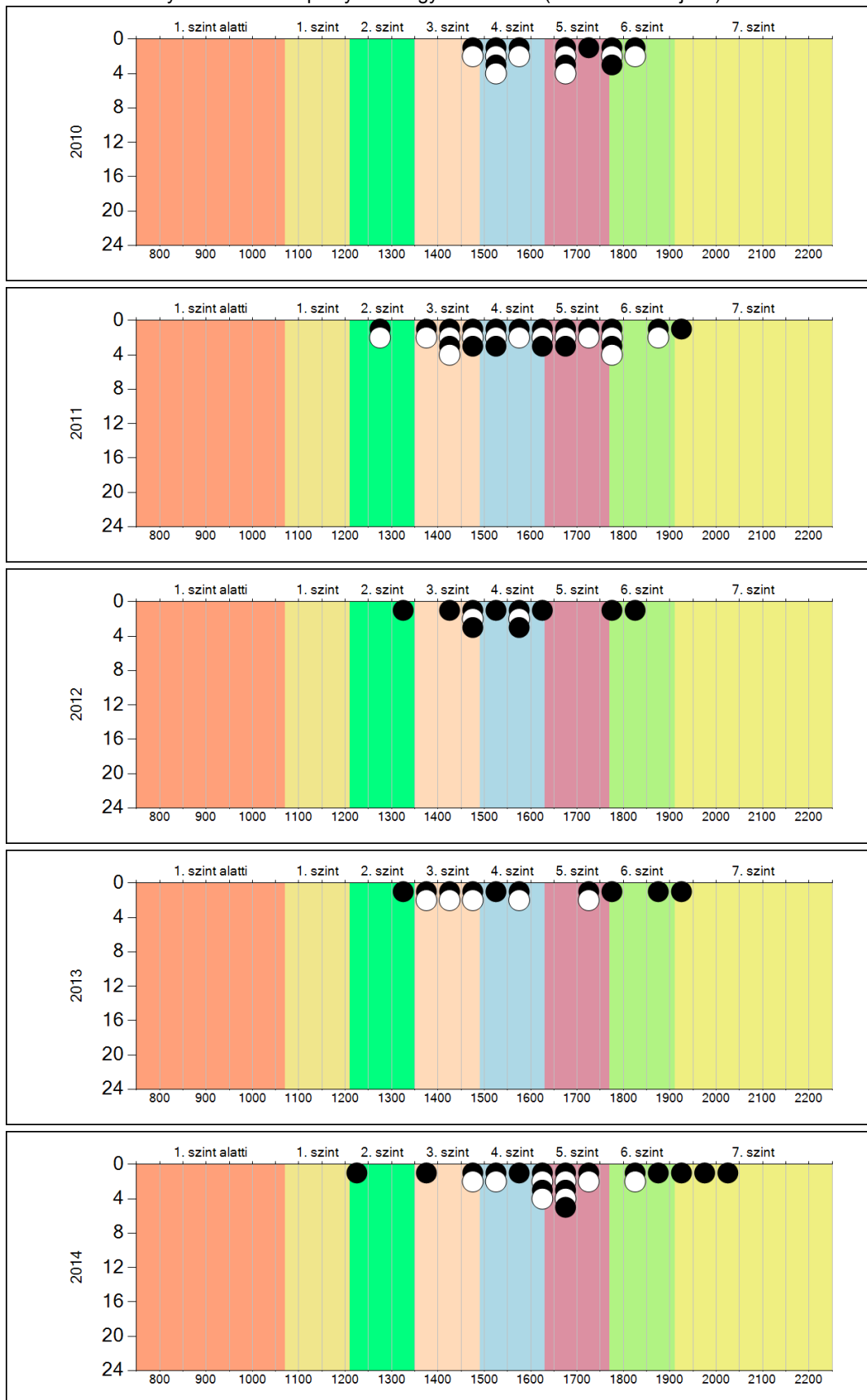
* A FIT – jelentésben 2012-től kezdődően a 95%-os megbízhatósági tartományokat tüntetjük fel, ezért a 2011. évi vagy annál régebbi átlageredmények esetében a táblázatban látható megbízhatósági tartomány szélesebb a 2012. évnél korábbi jelentésekben szereplő 90%-os megbízhatósági tartománynál.

Szövegértés

4b

A képességeloszlás alakulása a 8. évfolyamon

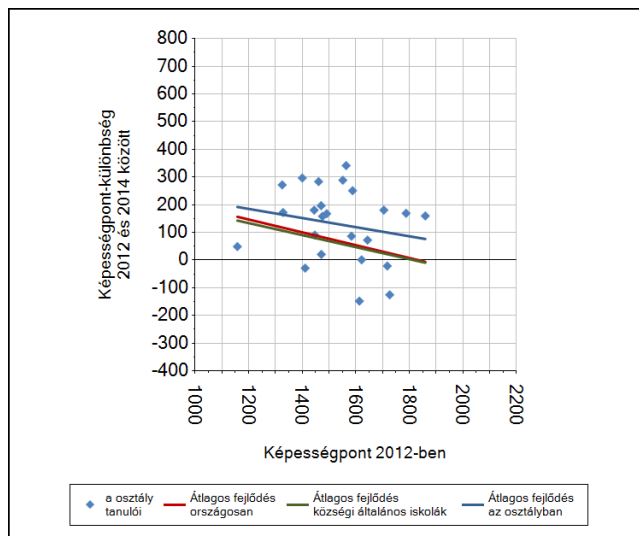
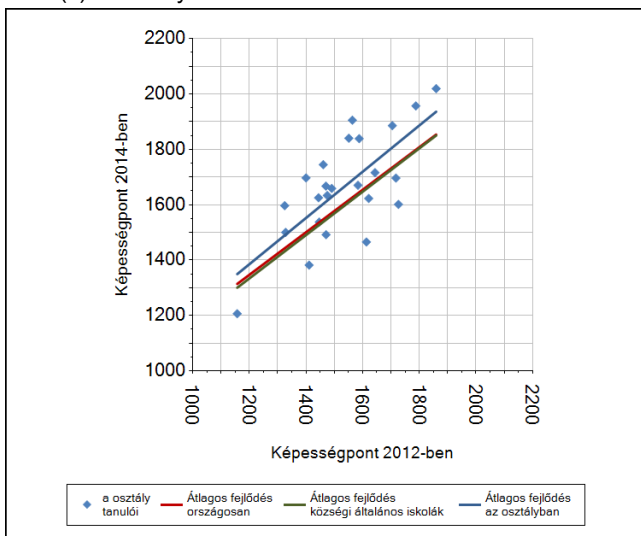
A tanulók eredményei az Önök telephelyén az egyes években (1 kör 1 tanulót jelöl)



Szövegértés

6a A tanulók fejlődése osztályonként

A(z) a osztály tanulói



Szövegértés