



FIT-jelentés :: 2013

Telephelyi jelentés

8. évfolyam :: Általános iskola

Szent László Általános Iskola és Óvoda

8431 Bakonyszentlászló, Petőfi u. 1.

OM azonosító: 037141

Telephely kódja: 001



EMBERI ERŐFORRÁSOK
MINISZTERIUMA

● KÖZNEVELÉSI HIVATAL



Köznevelési Mérési
Értékelési Osztály

Létszám adatok

A telephely létszámadatai az általános iskolai képzéstípusban a 8. évfolyamon

Osztály neve	Tanulók száma						
	Összesen	SNI tanulók	Mentesült tanulók	BTMN tanulók	HHH tanulók	Jelentésre jogosult tanulók	A jelentésben szereplők
a	21	6	4	0	5	15	15
Összesen	21	6	4	0	5	15	15

A korábbi mérésekben eredménnyel rendelkezőkre vonatkozó létszám adatok

Osztály neve	Tanulók száma	
	Ebben a jelentésben szereplők (előző táblázat utolsó oszlopa)	Ebből a 2011-es mérésben eredménnyel rendelkeznek
a	15	15
Összesen	15	15

A Tanulói háttérkérdőívre és a családháttér-indexre vonatkozó létszám adatok

Osztály neve	Tanulók száma		
	Jelentésre jogosultak	Tanulói kérdőívet kitöltötte	Van CSH-indexe
a	15	17	15
Összesen	15	17	15

A sajátos nevelési igényű vagy problémákkal küzdő tanulók adatai

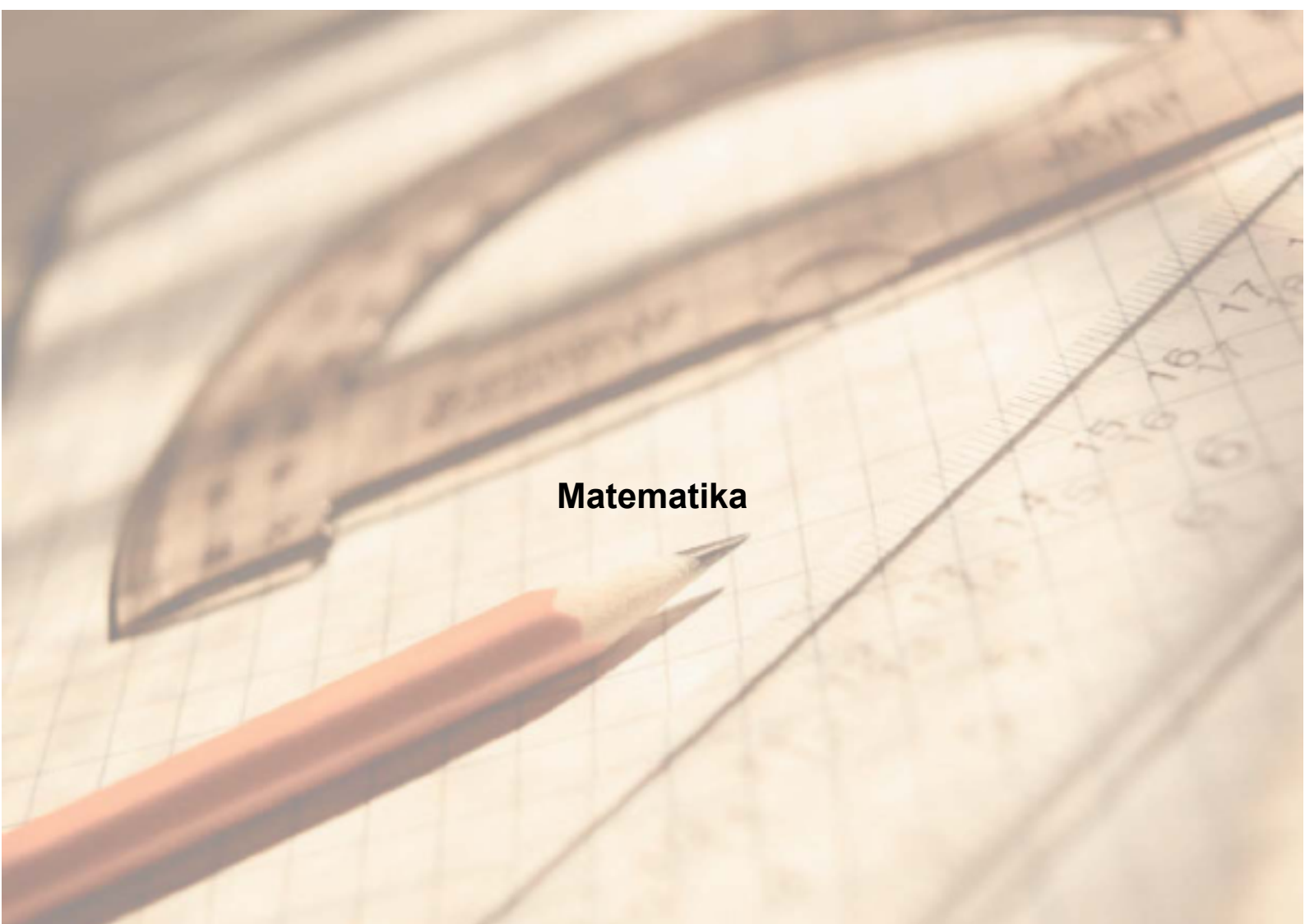
Sajátos nevelési igény típusa	Tanulók száma	
	SNI/BTMN tanulók	Mentesültek a teszt megírása alól
Testi, érzékszervi vagy beszéd fogyatékos tanulók	0	0
Enyhe vagy középsúlyos értelmi fogyatékos vagy autista tanulók	4	4
A megismerő funkciók vagy a viselkedés fejlődésének (organikus okra visszavezethető vagy vissza nem vezethető) tartós és súlyos rendellenességével küzdő tanulók	2	0
Beilleszkedési, tanulási vagy magatartási nehézségekkel küzdő tanulók	0	0
Összesen	6	4

A mentesülő tanulók adatai

A mentesség oka	Tanulók száma
SNI tanuló	4
Ideiglenes sérülés miatt mentesített tanuló	0
Nyelvi szempontból mentesíthető tanuló	0
Összesen	4

A telephely jelentésre jogosult tanulóinak előző év végi matematikajegye

Osztály	Szerepel-e a jelentésben?	Előző év végi matematikajegy						Összesen
		-	1	2	3	4	5	
a	Jelentésben szereplők	0	0	2	7	4	2	15
	Jelentésben nem szereplők	0	0	0	0	0	0	0
Összesen	Jelentésben szereplők	0	0	2	7	4	2	15
	Jelentésben nem szereplők	0	0	0	0	0	0	0

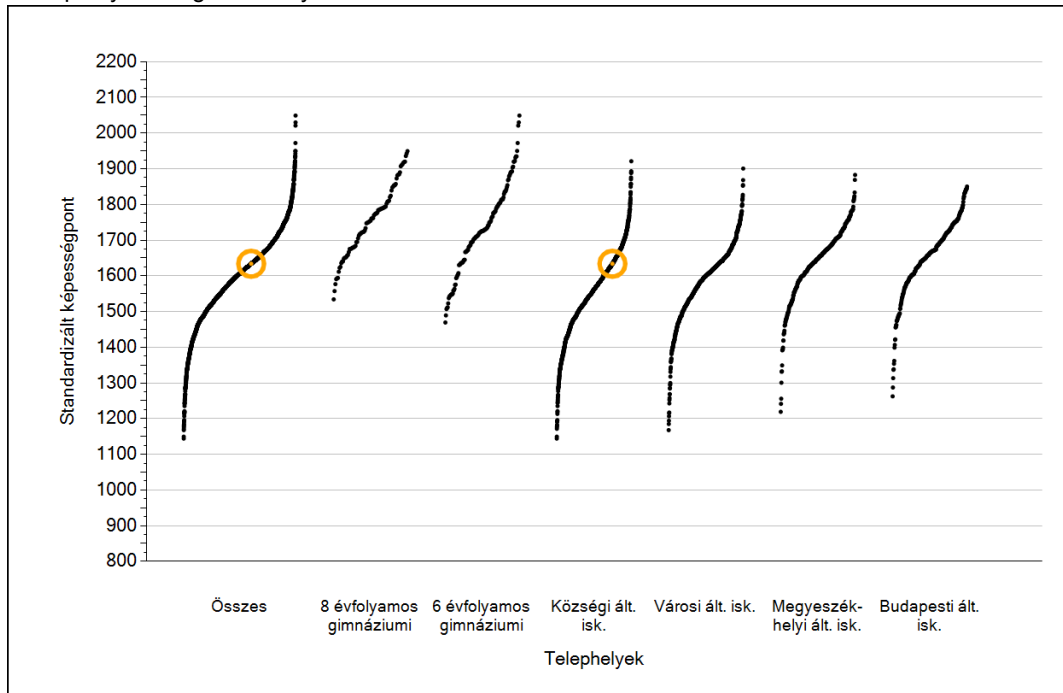


Matematika

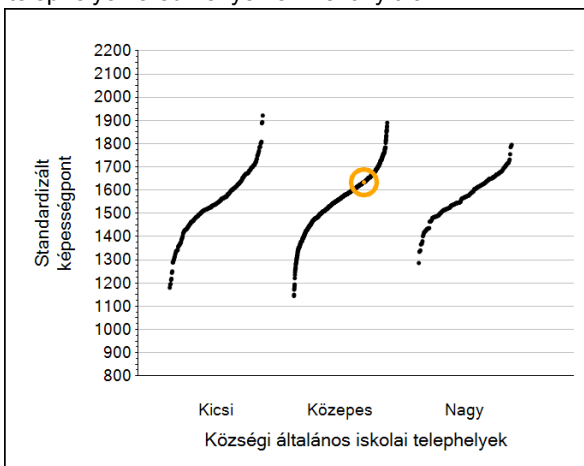
1a

Átlageredmények

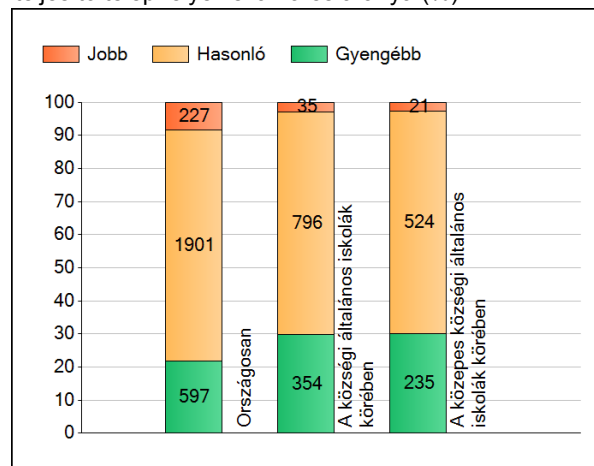
A telephelyek átlageredményeinek összehasonlítása



Az Önök eredményei a községi általános iskolai telephelyek eredményehez viszonyítva



A szignifikánsan jobban, hasonlóan, illetve gyengébben teljesítő telephelyek száma és aránya (%)



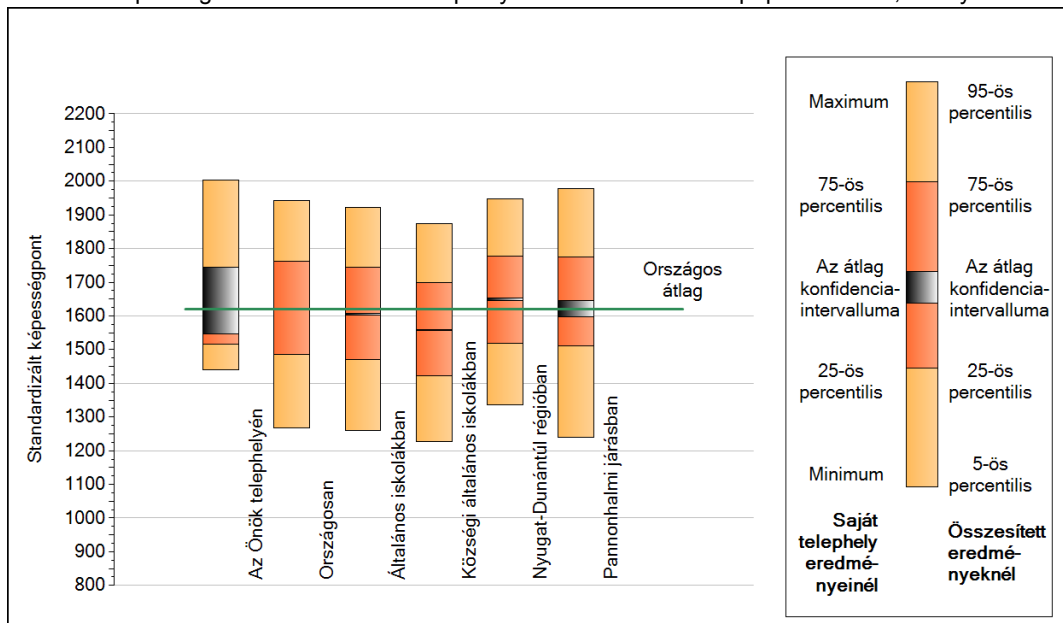
A tanulók átlageredménye és az átlag megbízhatósági tartománya (konfidencia-intervalluma)

Az Önök telephelyén	1634 (1548;1745)		
Országosan	1620 (1620;1622)		
8 évfolyamos gimnáziumokban	1765 (1761;1771)		
6 évfolyamos gimnáziumokban	1756 (1752;1760)		
Ált. isk.	1604 (1604;1606)		
Községi ált. isk.	1558 (1556;1560)		
Városi ált. isk.	1595 (1593;1597)		
Megyeszékhelyi ált. isk.	1654 (1651;1657)		
Budapesti ált. isk.	1669 (1666;1672)		
		Kis községek ált. isk.	1542 (1538;1547)
		Közepes községek ált. isk.	1555 (1553;1558)
		Nagy községek ált. isk.	1574 (1570;1579)

1b

A képességeloszlás néhány jellemzője

A tanulók képességeloszlása az Önök telephelyén és azokban a részpopulációkban, amelyekbe Önök is tartoznak

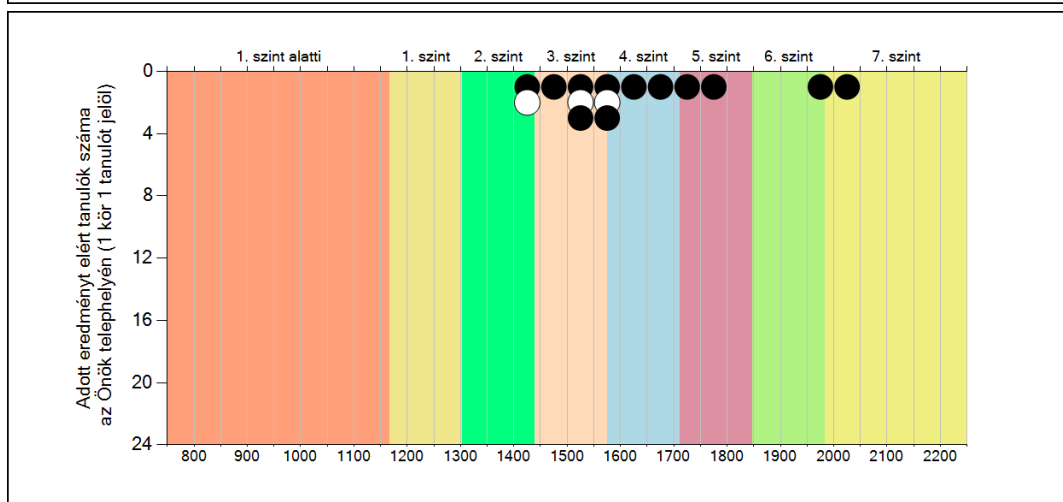
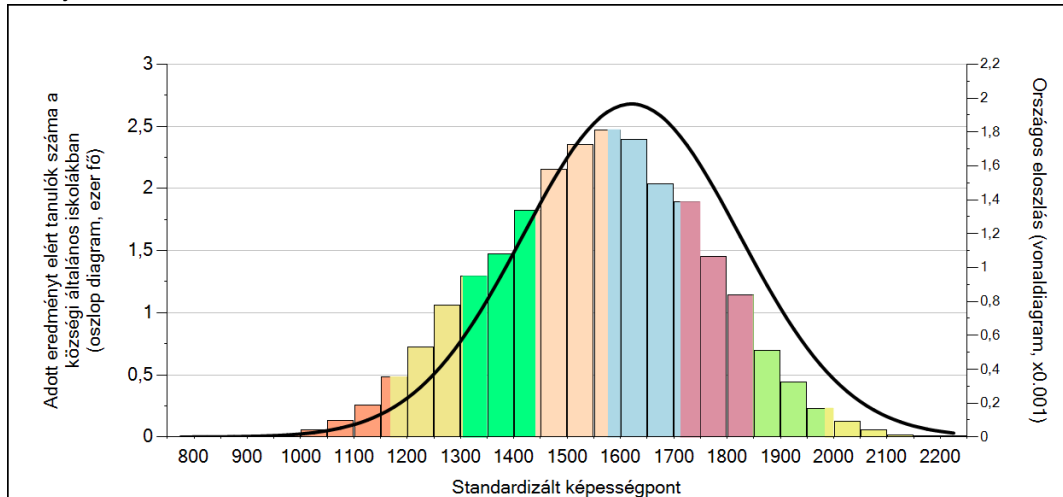


A tanulók képességeloszlása az egyes részpopulációkban

	Min. / 5-ös perc.	25-ös perc.	Átlag (konf. int.)	75-ös perc.	Max. / 95-ös perc.
Az Önök telephelyén	1441	1515	1634 (1548;1745)	1725	2003
Országosan	1269	1486	1620 (1620;1622)	1762	1942
Általános iskolákban	1259	1472	1604 (1604;1606)	1744	1923
Községi általános iskolákban	1226	1424	1558 (1556;1560)	1698	1873
Nyugat-Dunántúl régióban	1336	1519	1648 (1645;1652)	1778	1948
Pannonhalmi járásban	1239	1511	1625 (1597;1646)	1775	1978

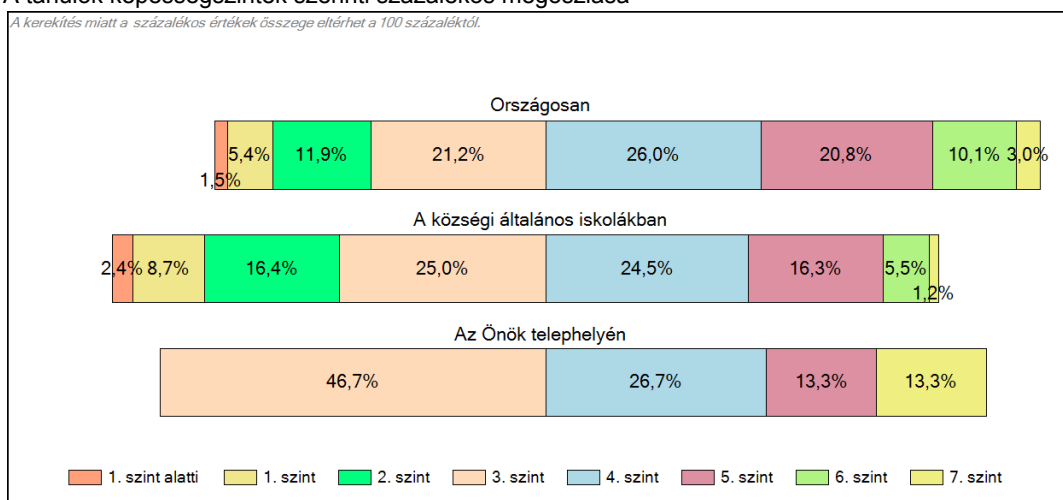
1c Képességeloszlás

Az országos eloszlás, valamint a tanulók eredményei a községi általános iskolákban és az Önök községi általános iskolájában



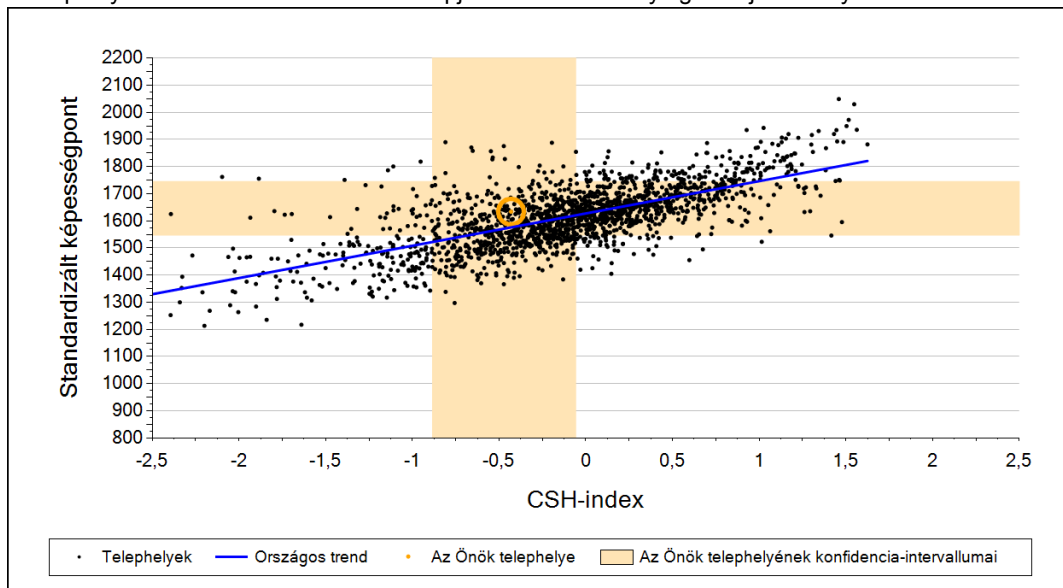
A tanulók képességszintek szerinti százalékos megoszlása

A kerékkés miatt a százalékos értékek összege eltérhet a 100 százaléktól.

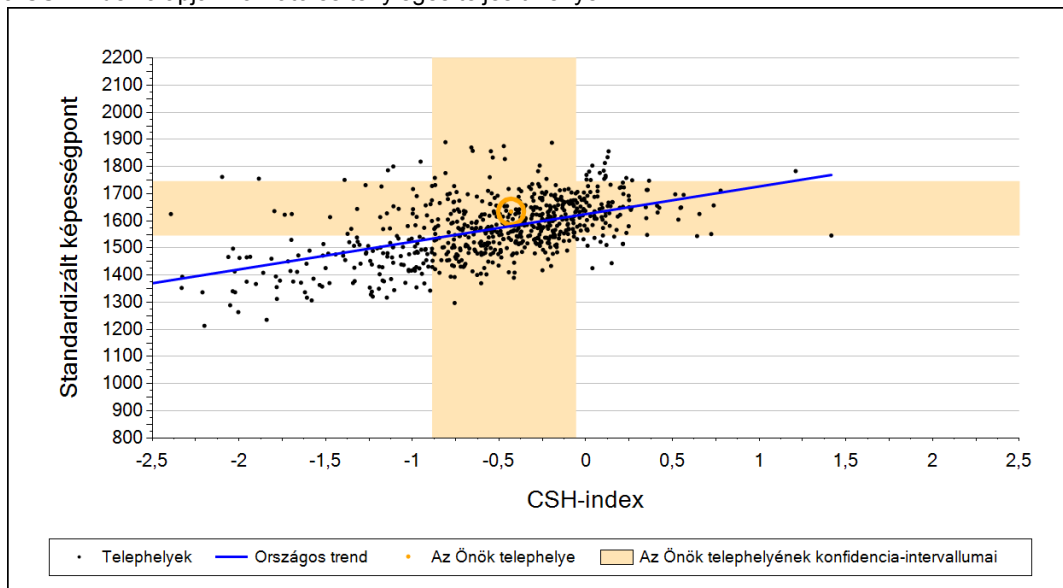


2a Átlageredmény a CSH-index tükrében*

A telephelyek tanulóinak a CSH-index alapján várható és tényleges teljesítménye



A községi általános iskolai telephelyek tanulóinak a CSH-index alapján várható és tényleges teljesítménye



Telephelyeik eredménye a regressziós becslés alapján várható eredmény tükrében

Telephelyük tényleges eredménye	1634	(1548;1745)
Várható eredmény az összes telephelyre illesztett regressziós egyenes alapján	1576	(a tényleges eredmény ettől nem különbözik szignifikánsan)
Várható eredmény a községi általános iskolai telephelyekre illesztett regressziós egyenes alapján	1581	(a tényleges eredmény ettől nem különbözik szignifikánsan)

A CSH-index átlagértéke és az átlag megbízhatósági tartománya

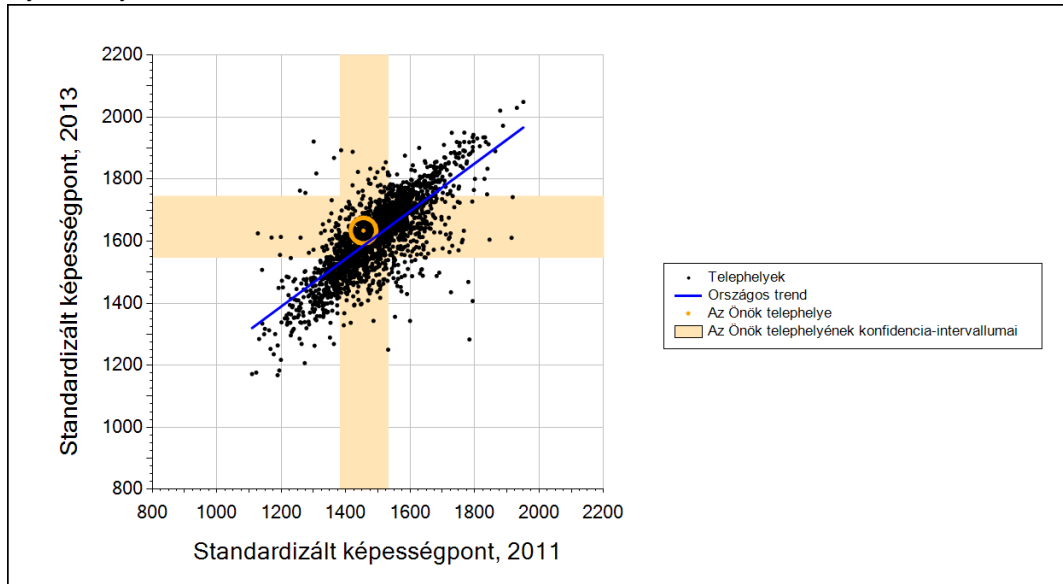
Az Önök telephelyén	-0,431	(-0,887;-0,058)
Országosan	-0,031	(-0,040;-0,020)
Községi általános iskolákban	-0,559	(-0,570;-0,550)

* Csak azok a telephelyek szerepelnek az ábrákon, amelyeken legalább a diákok kétharmadára és legalább tíz tanulóra kiszámítható a CSH-index, és a CSH-indexszel rendelkező diákok átlaga belesik az összes diák képességátlagának konfidencia-intervallumába mindkét felmért terület esetében.

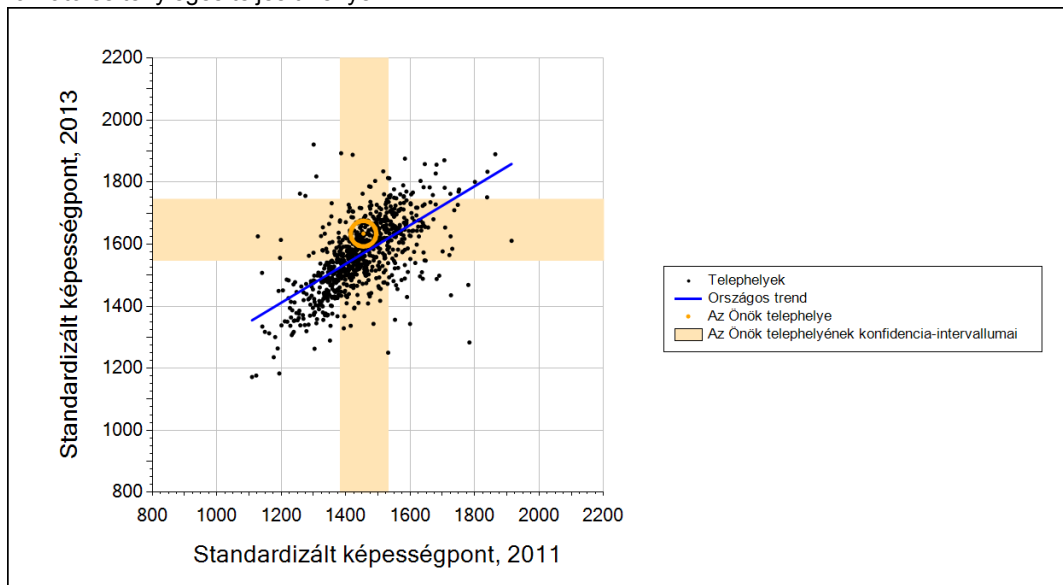
2b

Átlageredmény a tanulók korábbi eredményének tükrében*

A telephely tanulóinak a két évvel korábbi mérésben elért átlageredményük alapján várható és tényleges teljesítménye



A községi általános iskolai telephelyek tanulóinak a két évvel korábbi mérésben elért átlageredményük alapján várható és tényleges teljesítménye



Telephelyeik eredménye a regressziós becslés alapján várható eredmény tükrében

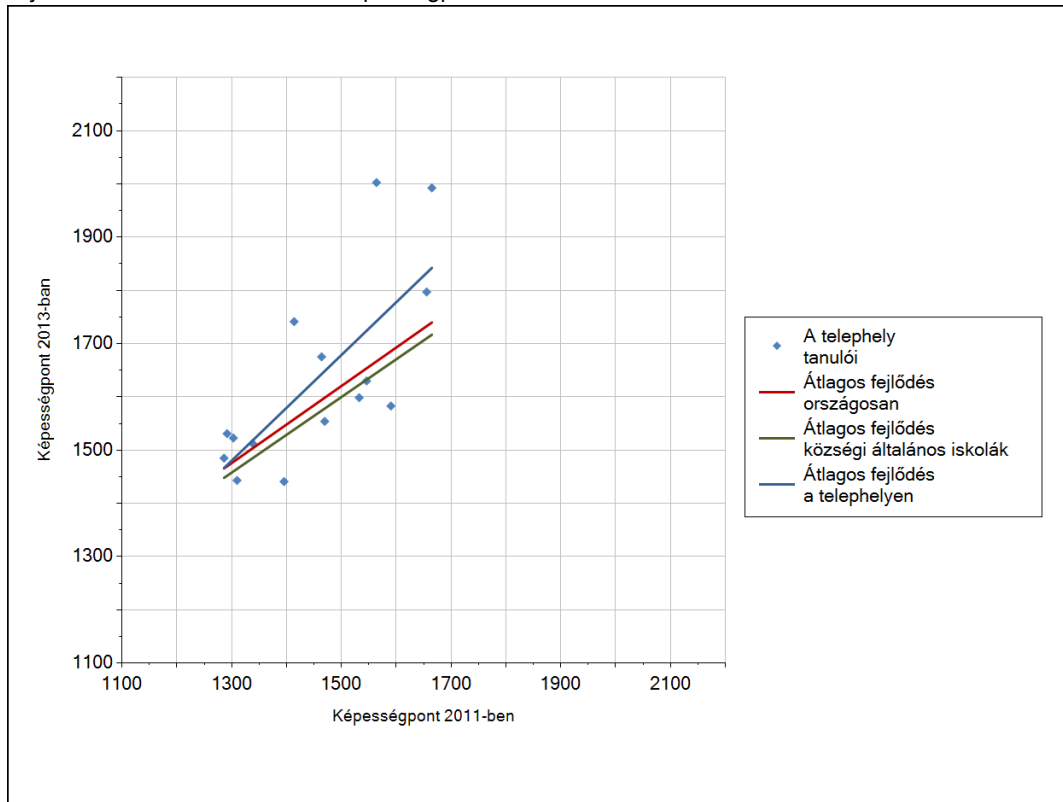
Telephelyük 2013-as eredménye	1634	(1548;1745)
Telephelyük tanulóinak 2011-es átlageredménye	1455	(1383;1532)
Várható eredmény az összes telephelyre illesztett regressziós egyenes alapján	1585	(a tényleges eredmény ettől nem különbözik szignifikánsan)
Várható eredmény a községi általános iskolai telephelyekre illesztett regressziós egyenes alapján	1571	(a tényleges eredmény ettől nem különbözik szignifikánsan)

* Csak azok a telephelyek szerepelnek az ábrán, amelyek esetében legalább a tanulók kétharmada és legalább tíz tanuló megírta a két évvel korábbi mérést, és amelyeken a korábbi eredménnyel rendelkező diákok e mérésbeli átlaga beleesik az összes diák e mérésben elért képességátlagának konfidencia-intervallumába mindkét területen.

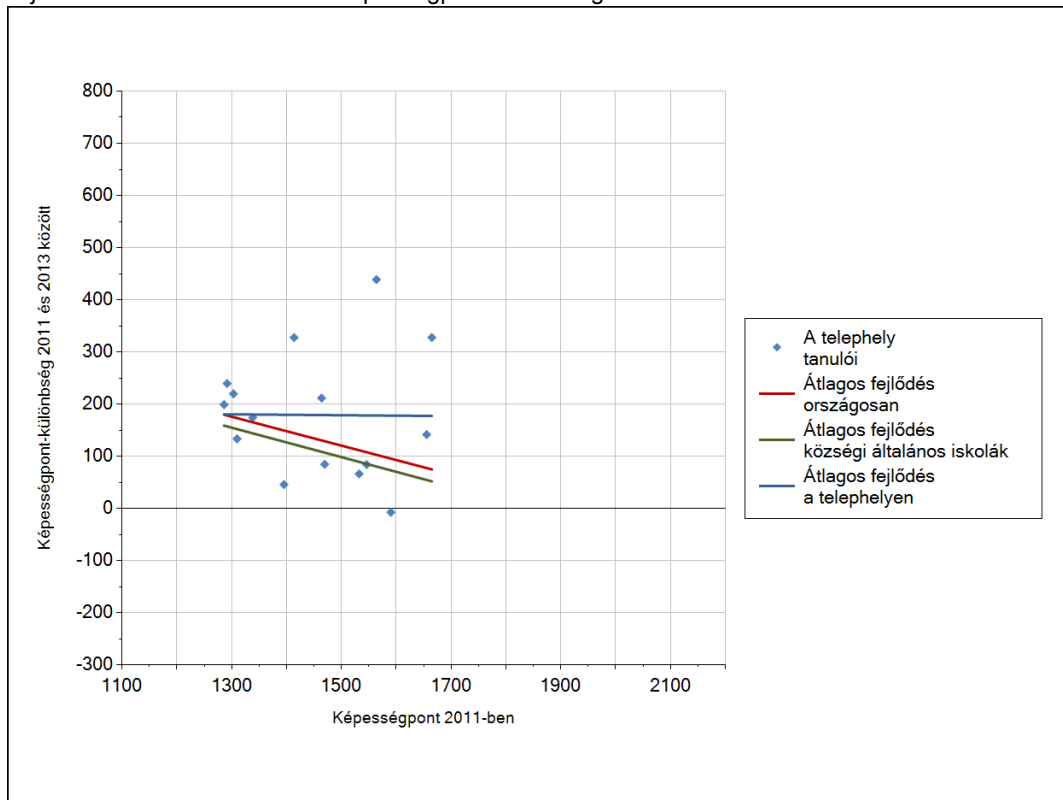
3a

A tanulók fejlődése a telephelyen

Fejlődés 2011 és 2013 között - képességpontok



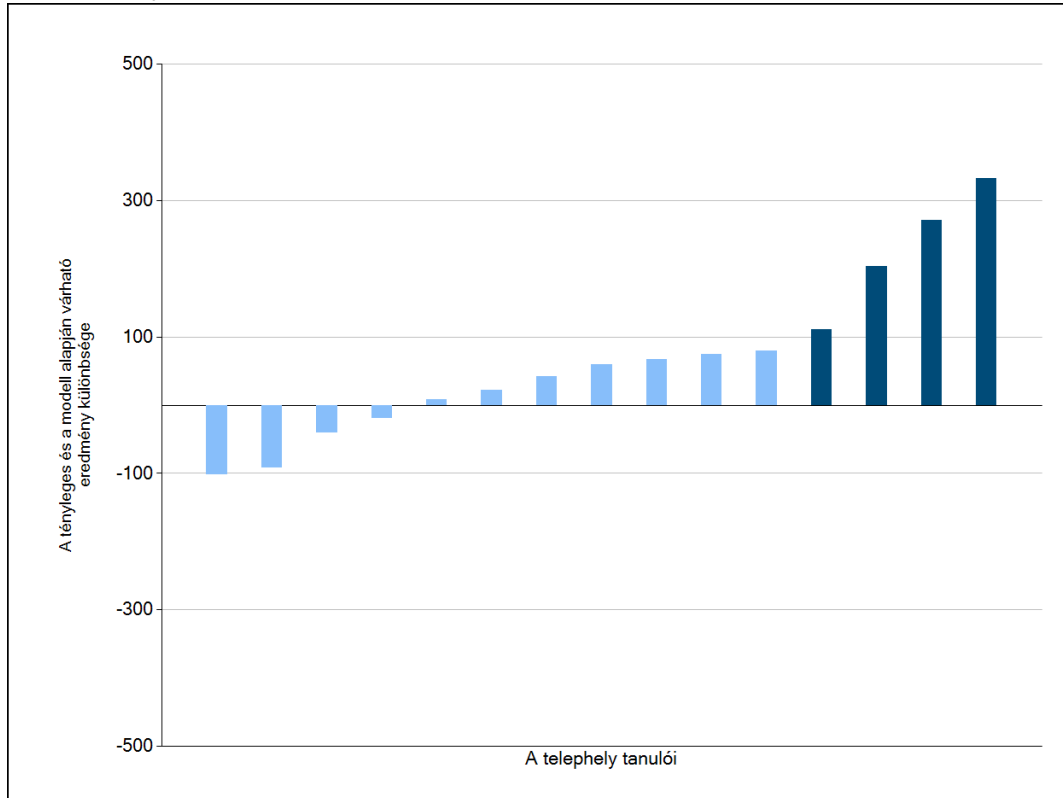
Fejlődés 2011 és 2013 között - képességpont-különbségek



3b

A tanulók egyéni fejlődése a komplex fejlődési modell alapján*

A tanulók tényleges eredménye és a komplex modell alapján becsült, várható eredménye közötti különbségek az Önök telephelyén*



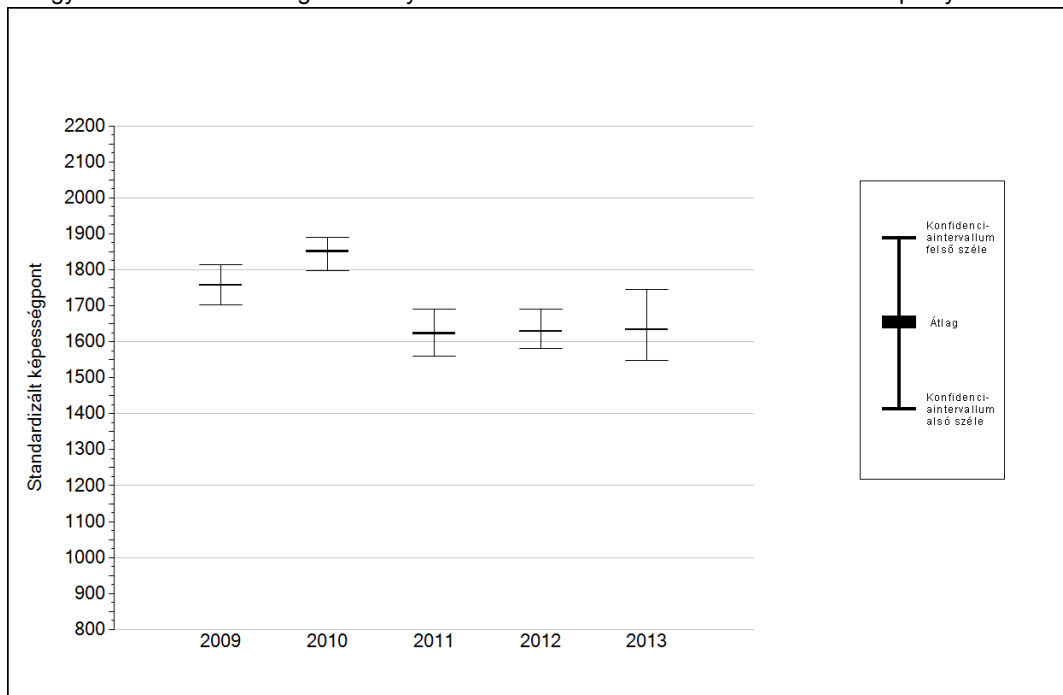
Sötétebb színnel jelöltük, ha a tanuló eredménye szignifikánsan különbözik a komplex fejlődési modell alapján várható eredménytől.

* A komplex fejlődési modellben a tanulók becsült, várható eredményének meghatározásakor a tanuló korábbi eredményei mellett a fejlődést befolyásoló egyéb tényezőket is figyelembe veszünk. Ilyenek pl. a szociális, gazdasági és kulturális háttérét mérő jellemzők, a tanuló neme, az osztály és a telephely tanulóinak két évvel korábbi átlageredménye, valamint a telephely alapvető jellemzői, mint a képzési forma és a település típusa. A becsült érték tehát azt jelképezi, hogy a hasonló családi háttérű, ugyanolyan nemű tanulók, akiknek két évvel korábbi eredménye hasonló volt, emellett 2013-ban hasonló osztályba és telephelyre jártak, átlagosan milyen eredményt értek el a 2013. évi felmérésben. A modelltől bővebben az Útmutató a telephelyi jelentés ábráinak értelmezéséhez dokumentumban olvashatnak.

4a

Az átlageredmény alakulása a 8. évfolyamon*

Az egyes években elért átlageredmények és konfidencia-intervallumaik az Önök telephelyén



Év	Átlag (konf. int.)	A 2013. évi eredmény és a korábbi évek eredményei közötti különbség (konf.int.)
2013	1634 (1548;1745)	-
2012	1629 (1580;1692)	5 (-110;125)
2011	1623 (1560;1691)	11 (-99;137)
2010	1851 (1799;1889)	-217 (-322;-89)
2009	1757 (1703;1815)	-123 (-239;6)

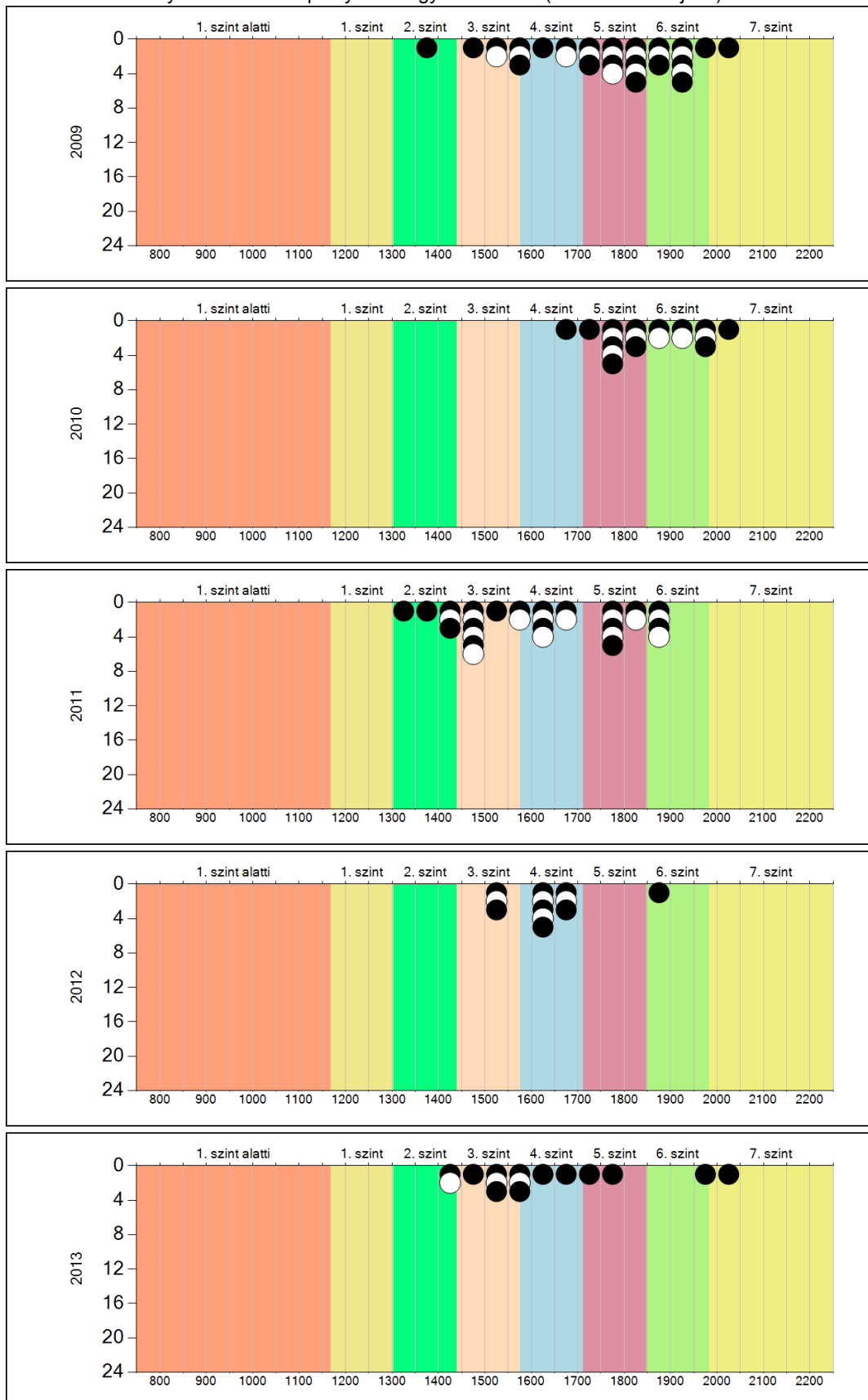
- A 2013. évi eredmény szignifikánsan magasabb
- Nincs szignifikáns változás a 2013. évi eredményekben
- A 2013. évi eredmény szignifikánsan alacsonyabb

* A FIT – jelentésben 2012-től kezdődően a 95%-os megbízhatósági tartományokat tüntetjük fel, ezért a 2011. évi vagy annál régebbi átlageredmények esetében a táblázatban látható megbízhatósági tartomány szélesebb a 2012. évnél korábbi jelentésekben szereplő 90%-os megbízhatósági tartománynál.

4b

A képességeloszlás alakulása a 8. évfolyamon

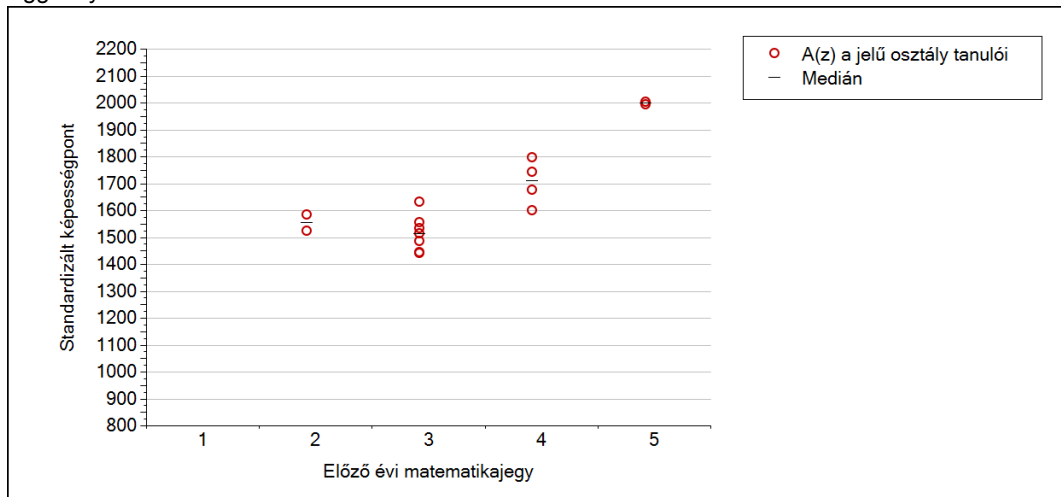
A tanulók eredményei az Önök telephelyén az egyes években (1 kör 1 tanulót jelöl)



5c

A képességeloszlás az előző év végi matematikajegy függvényében

A tanulók képességeloszlása az Önök telephelyén működő osztályokban az előző év végi matematikajegy függvényében

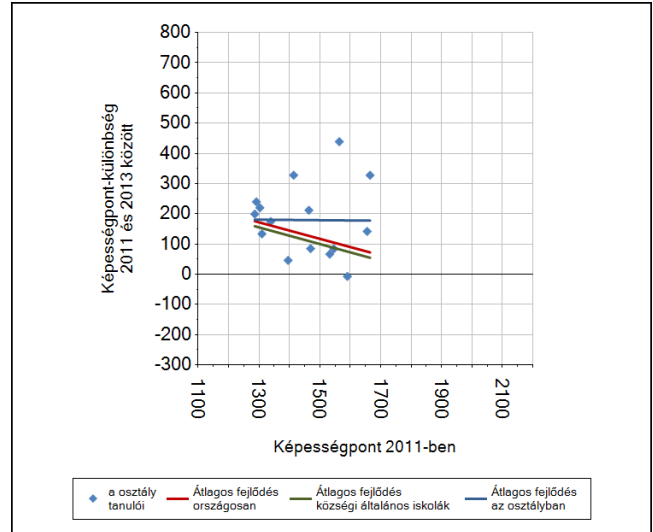
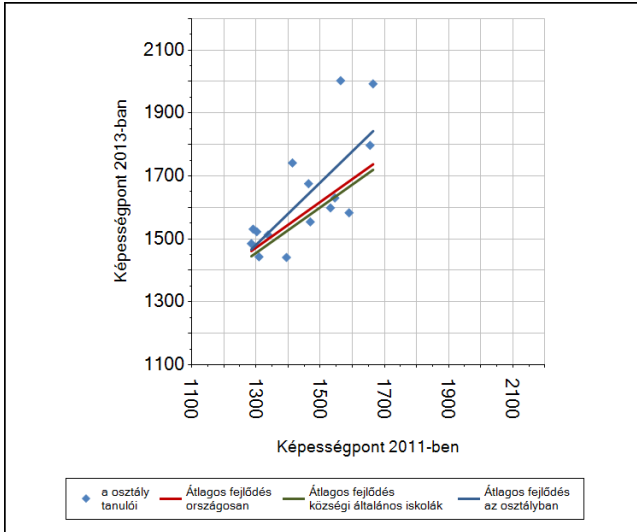


	Előző év végi matematikajegy	Minimum	Medián	Maximum
A(z) a jelű osztály	1	-	-	-
	2	1523	1553	1583
	3	1441	1512	1630
	4	1598	1708	1797
	5	1993	1998	2003

6a

A tanulók fejlődése osztályonként

A(z) a osztály tanulói



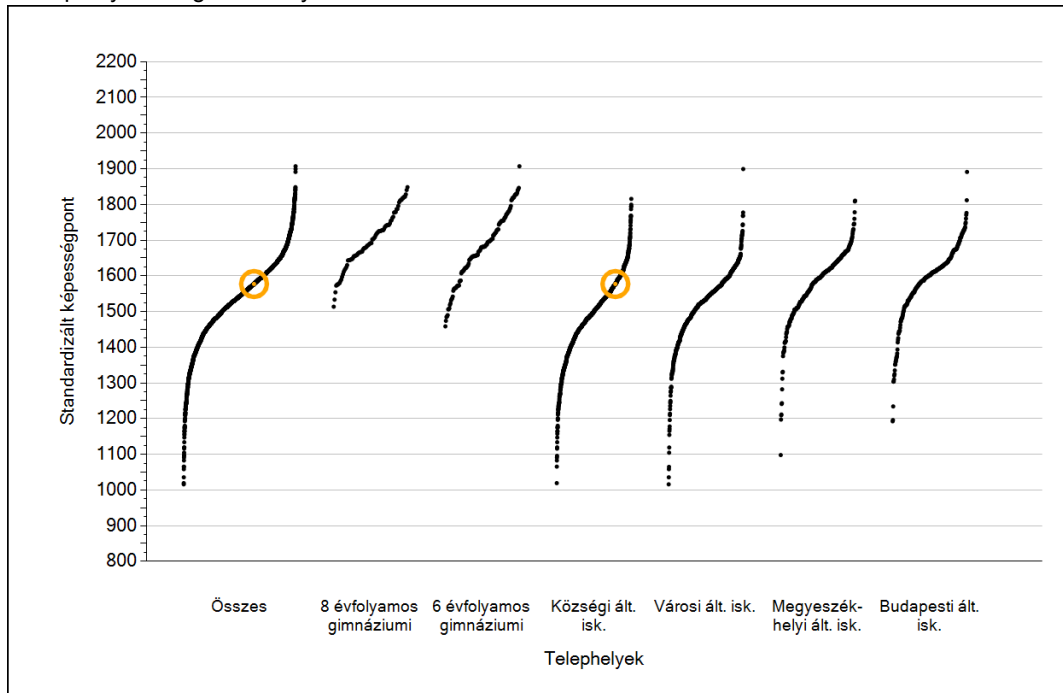


Szövegértés

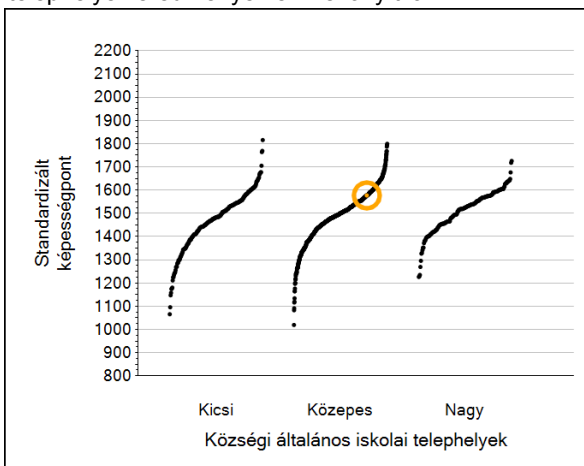
1a

Átlageredmények

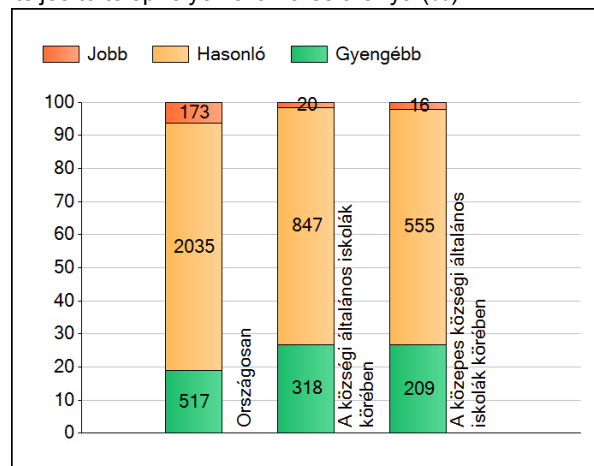
A telephelyek átlageredményeinek összehasonlítása



Az Önök eredményei a községi általános iskolai telephelyek eredményeihez viszonyítva



A szignifikánsan jobban, hasonlóan, illetve gyengébben teljesítő telephelyek száma és aránya (%)



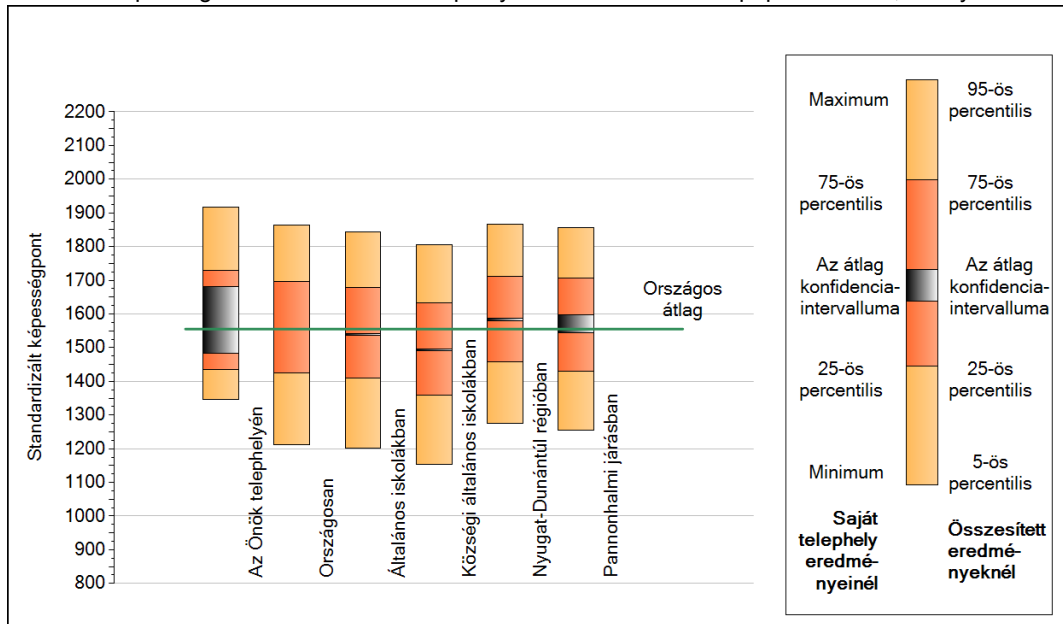
A tanulók átlageredménye és az átlag megbízhatósági tartománya (konfidencia-intervalluma)

Az Önök telephelyén	1577 (1484;1682)		
Országosan	1555 (1554;1557)		
8 évfolyamos gimnáziumokban	1707 (1703;1710)		
6 évfolyamos gimnáziumokban	1697 (1693;1700)		
Ált. isk.	1539 (1538;1540)		
Községi ált. isk.	1493 (1490;1495)		
Városi ált. isk.	1529 (1527;1531)		
Megyeszékhelyi ált. isk.	1590 (1586;1593)		
Budapesti ált. isk.	1603 (1599;1606)		
		Kis községek ált. isk.	1466 (1460;1471)
		Közepes községek ált. isk.	1490 (1487;1493)
		Nagy községek ált. isk.	1514 (1510;1520)

1b

A képességeloszlás néhány jellemzője

A tanulók képességeloszlása az Önök telephelyén és azokban a részpopulációkban, amelyekbe Önök is tartoznak

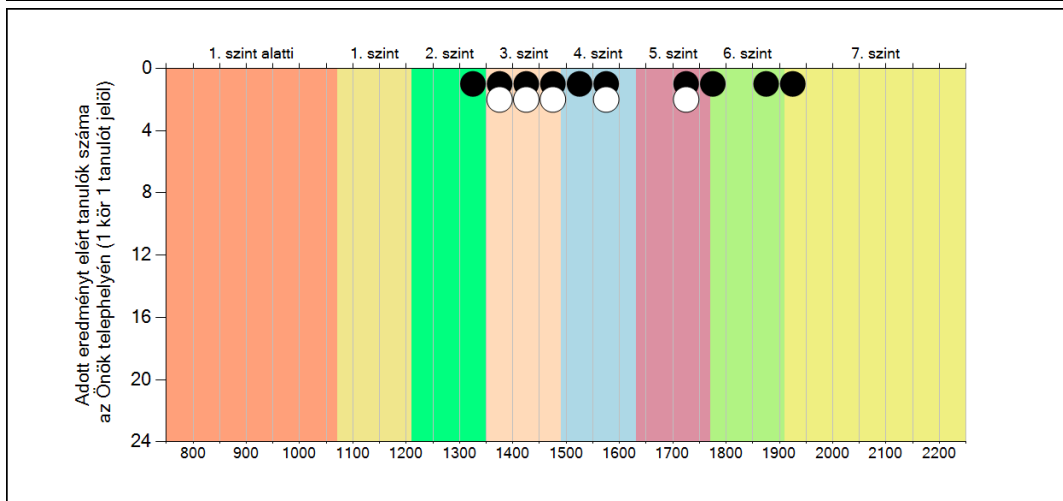
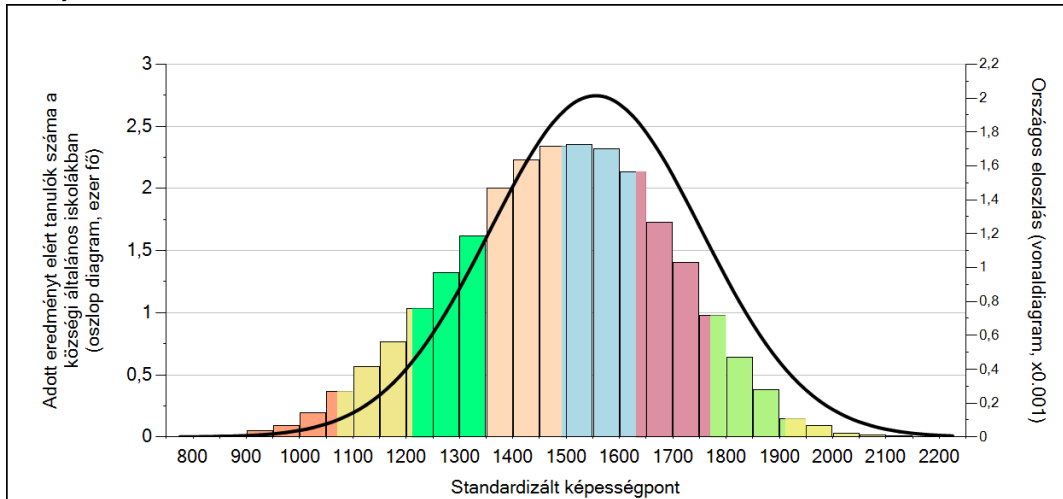


A tanulók képességeloszlása az egyes részpopulációkban

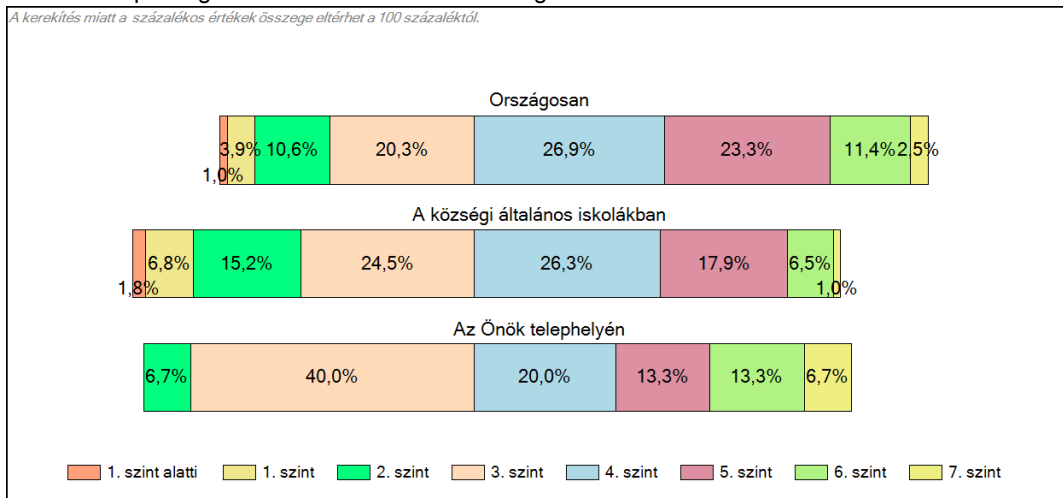
	Min. / 5-ös perc.	25-ös perc.	Átlag (konf. int.)	75-ös perc.	Max. / 95-ös perc.
Az Önök telephelyén	1346	1436	1577 (1484;1682)	1729	1917
Országosan	1212	1424	1555 (1554;1557)	1698	1863
Általános iskolákban	1201	1409	1539 (1538;1540)	1678	1845
Községi általános iskolákban	1153	1359	1493 (1490;1495)	1634	1806
Nyugat-Dunántúl régióban	1276	1458	1582 (1579;1586)	1711	1866
Pannonhalmi járásban	1255	1429	1568 (1543;1598)	1706	1855

1c Képességeloszlás

Az országos eloszlás, valamint a tanulók eredményei a községi általános iskolákban és az Önök községi általános iskolájában



A tanulók képességszintek szerinti százalékos megoszlása

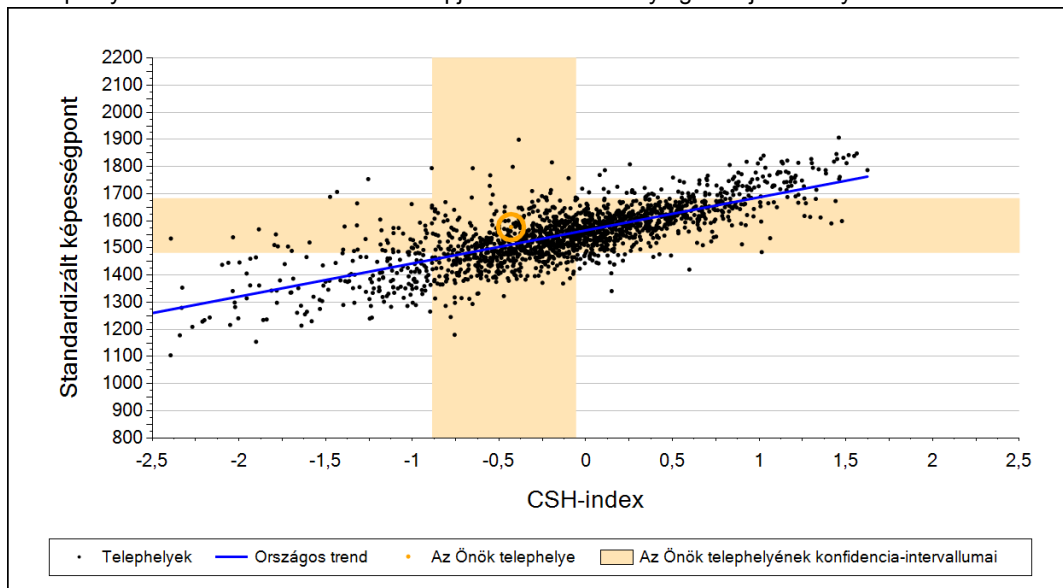


Szövegértés

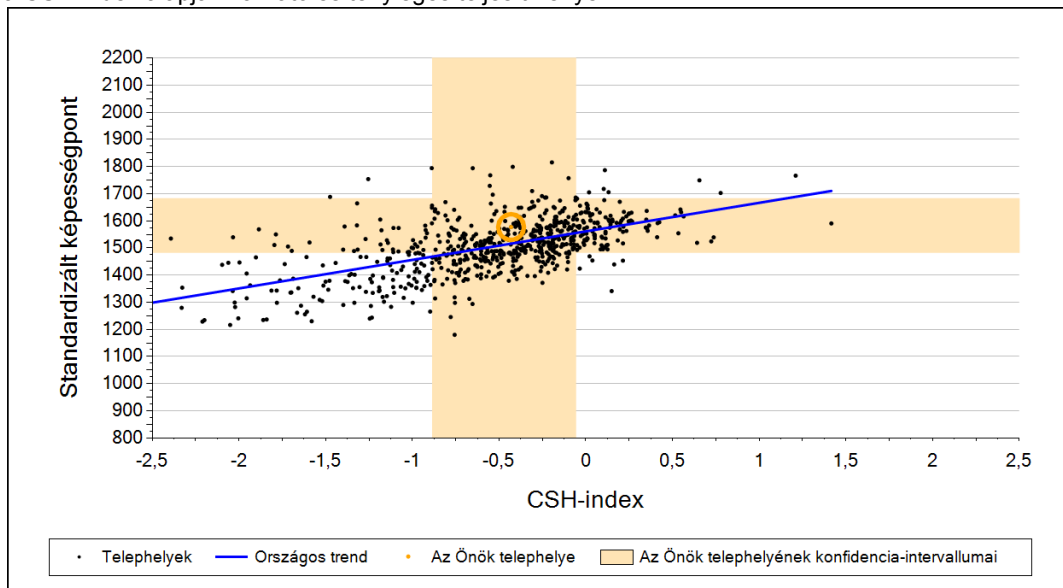
2a

Átlageredmény a CSH-index tükrében*

A telephelyek tanulóinak a CSH-index alapján várható és tényleges teljesítménye



A községi általános iskolai telephelyek tanulóinak a CSH-index alapján várható és tényleges teljesítménye



Telephelyeik eredménye a regressziós becslés alapján várható eredmény tükrében

Telephelyük tényleges eredménye	1577	(1484;1682)
Várható eredmény az összes telephelyre illesztett regressziós egyenes alapján	1512	(a tényleges eredmény ettől nem különbözik szignifikánsan)
Várható eredmény a községi általános iskolai telephelyekre illesztett regressziós egyenes alapján	1516	(a tényleges eredmény ettől nem különbözik szignifikánsan)

A CSH-index átlagértéke és az átlag megbízhatósági tartománya

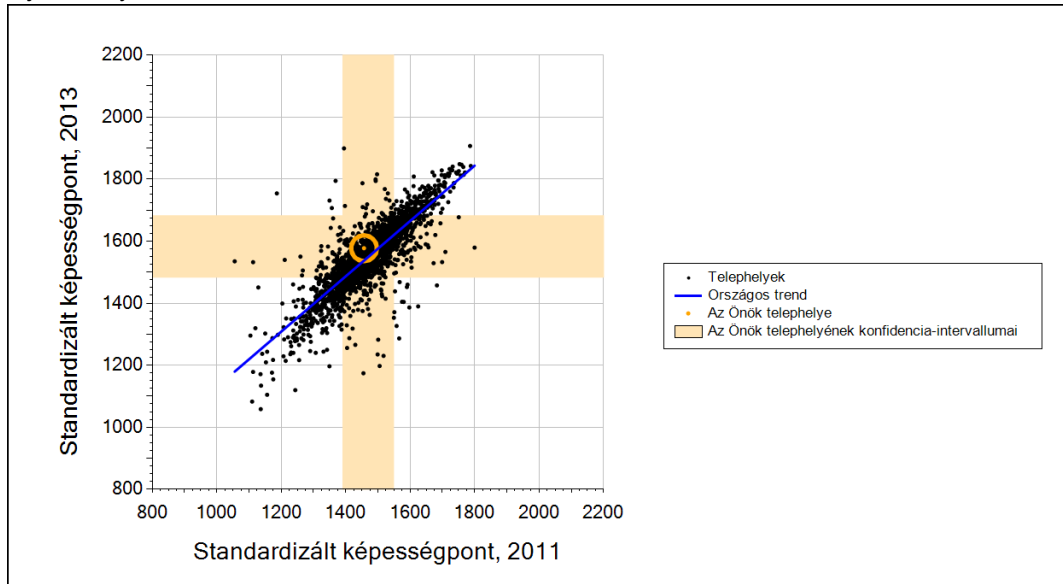
Az Önök telephelyén	-0,431	(-0,887;-0,058)
Országosan	-0,031	(-0,040;-0,020)
Községi általános iskolákban	-0,559	(-0,570;-0,550)

* Csak azok a telephelyek szerepelnek az ábrákon, amelyeken legalább a diákok kétharmadára és legalább tíz tanulóra kiszámítható a CSH-index, és a CSH-indexszel rendelkező diákok átlaga belesik az összes diák képességátlagának konfidencia-intervallumába mindkét felmért terület esetében.

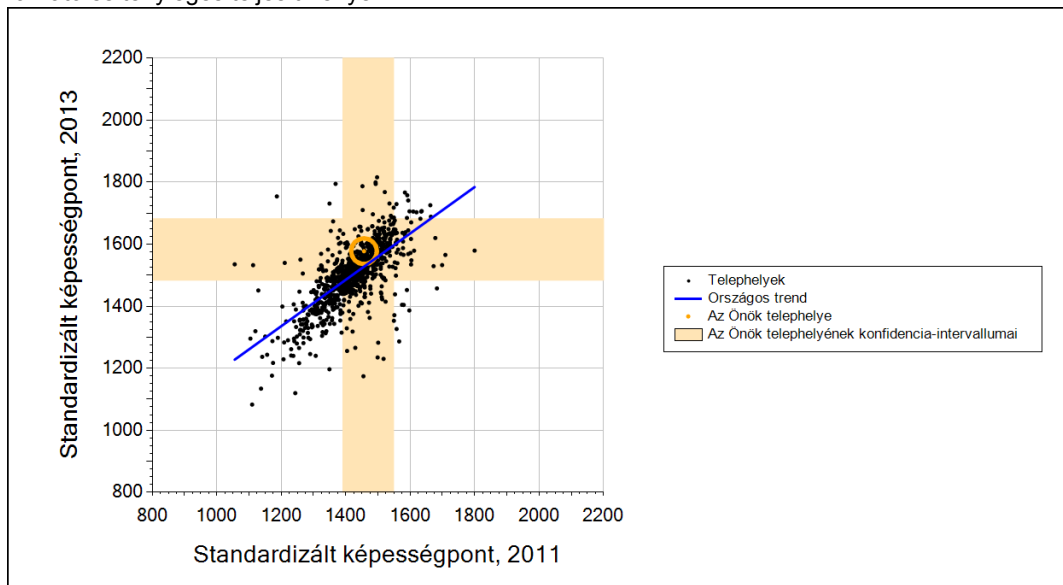
2b

Átlageredmény a tanulók korábbi eredményének tükrében*

A telephely tanulóinak a két évvel korábbi mérésben elért átlageredményük alapján várható és tényleges teljesítménye



A községi általános iskolai telephelyek tanulóinak a két évvel korábbi mérésben elért átlageredményük alapján várható és tényleges teljesítménye



Telephelyeik eredménye a regressziós becslés alapján várható eredmény tükrében

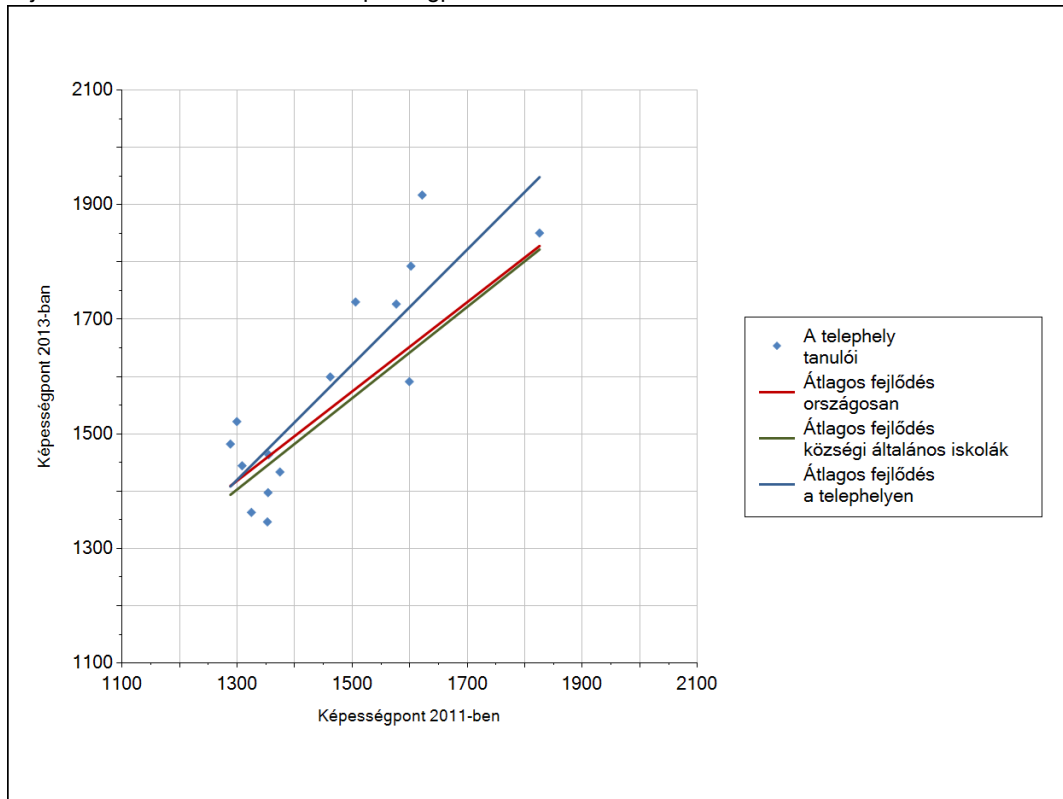
Telephelyük 2013-as eredménye	1577	(1484;1682)
Telephelyük tanulóinak 2011-es átlageredménye	1457	(1391;1549)
Várható eredmény az összes telephelyre illesztett regressziós egyenes alapján	1537	(a tényleges eredmény ettől nem különbözik szignifikánsan)
Várható eredmény a községi általános iskolai telephelyekre illesztett regressziós egyenes alapján	1527	(a tényleges eredmény ettől nem különbözik szignifikánsan)

* Csak azok a telephelyek szerepelnek az ábrán, amelyek esetében legalább a tanulók kétharmada és legalább tíz tanuló megírta a két évvel korábbi mérést, és amelyeken a korábbi eredménnyel rendelkező diákok e mérésbeli átlaga beleesik az összes diák e mérésben elért képességátlagának konfidencia-intervallumába mindkét területen.

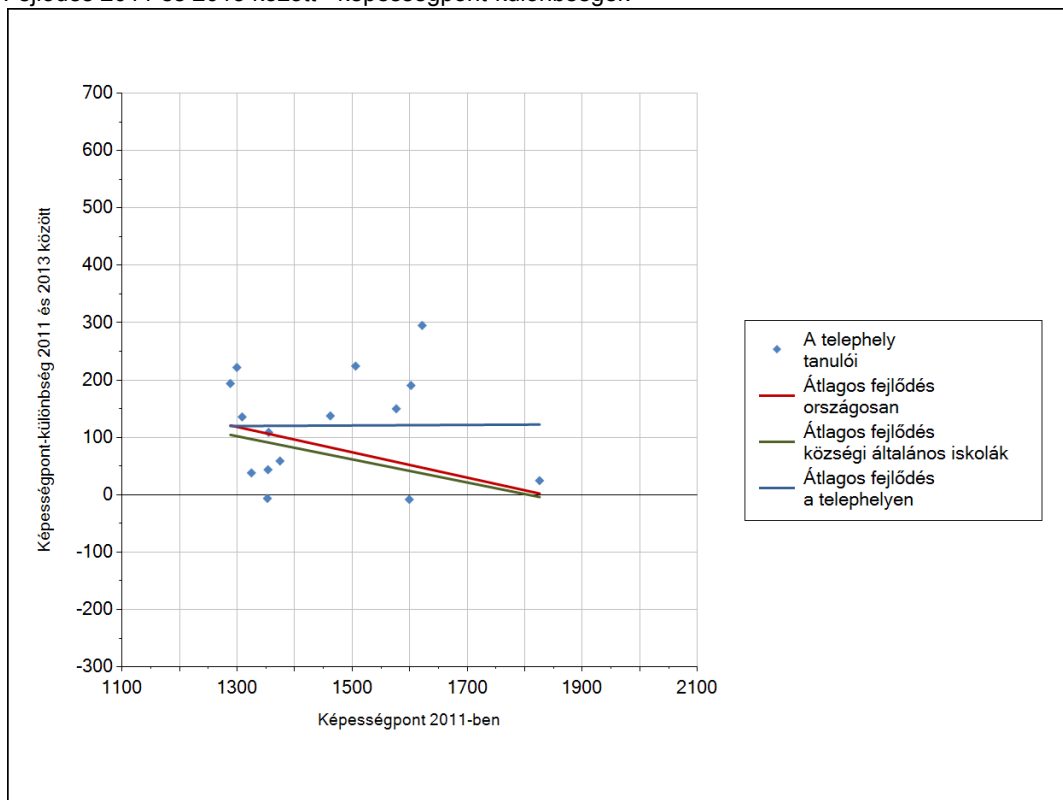
3a

A tanulók fejlődése a telephelyen

Fejlődés 2011 és 2013 között - képességpontok



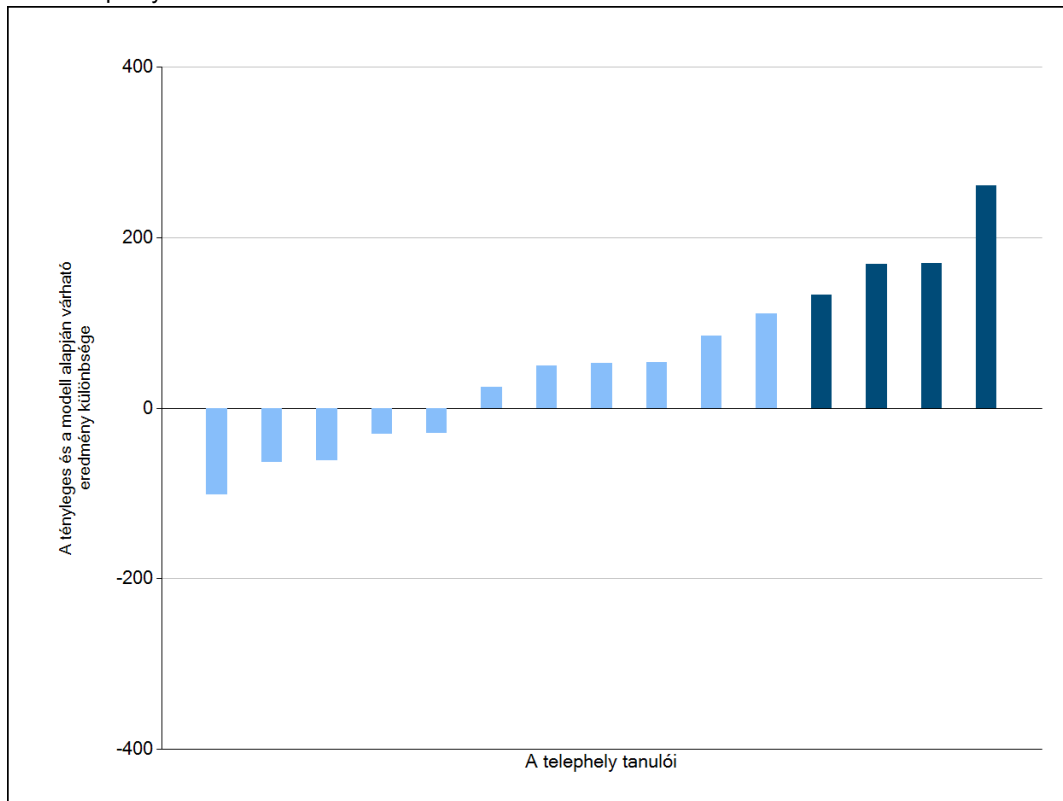
Fejlődés 2011 és 2013 között - képességpont-különbségek



3b

A tanulók egyéni fejlődése a komplex fejlődési modell alapján*

A tanulók tényleges eredménye és a komplex modell alapján becsült, várható eredménye közötti különbségek az Önök telephelyén*



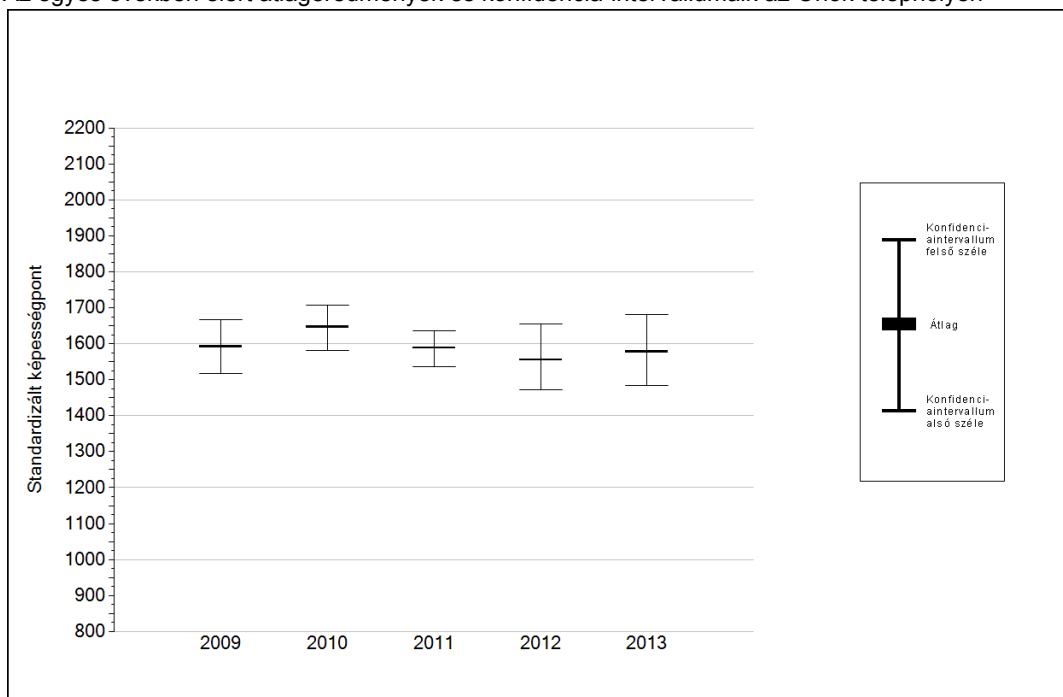
Sötétebb színnel jelöltük, ha a tanuló eredménye szignifikánsan különbözik a komplex fejlődési modell alapján várható eredménytől.

* A komplex fejlődési modellben a tanulók becsült, várható eredményének meghatározásakor a tanuló korábbi eredményei mellett a fejlődést befolyásoló egyéb tényezőket is figyelembe veszünk. Ilyenek pl. a szociális, gazdasági és kulturális háttérét mérő jellemzők, a tanuló neme, az osztály és a telephely tanulóinak két évvel korábbi átlageredménye, valamint a telephely alapvető jellemzői, mint a képzési forma és a település típusa. A becsült érték tehát azt jelképezi, hogy a hasonló családi háttérű, ugyanolyan nemű tanulók, akiknek két évvel korábbi eredménye hasonló volt, emellett 2013-ban hasonló osztályba és telephelyre jártak, átlagosan milyen eredményt értek el a 2013. évi felmérésben. A modellről bővebben az Útmutató a telephelyi jelentés ábráinak értelmezéséhez dokumentumban olvashatnak.

4a

Az átlageredmény alakulása a 8. évfolyamon*

Az egyes években elért átlageredmények és konfidencia-intervallumaik az Önök telephelyén



Év	Átlag (konf. int.)	A 2013. évi eredmény és a korábbi évek eredményei közötti különbség (konf.int.)
2013	1577 (1484;1682)	-
2012	1555 (1472;1655) ⊙	22 (-119;163)
2011	1588 (1535;1637) ⊙	-11 (-126;119)
2010	1647 (1582;1707) ⊙	-70 (-194;63)
2009	1592 (1517;1668) ⊙	-15 (-151;131)

- ▲ A 2013. évi eredmény szignifikánsan magasabb
- ⊙ Nincs szignifikáns változás a 2013. évi eredményekben
- ▼ A 2013. évi eredmény szignifikánsan alacsonyabb

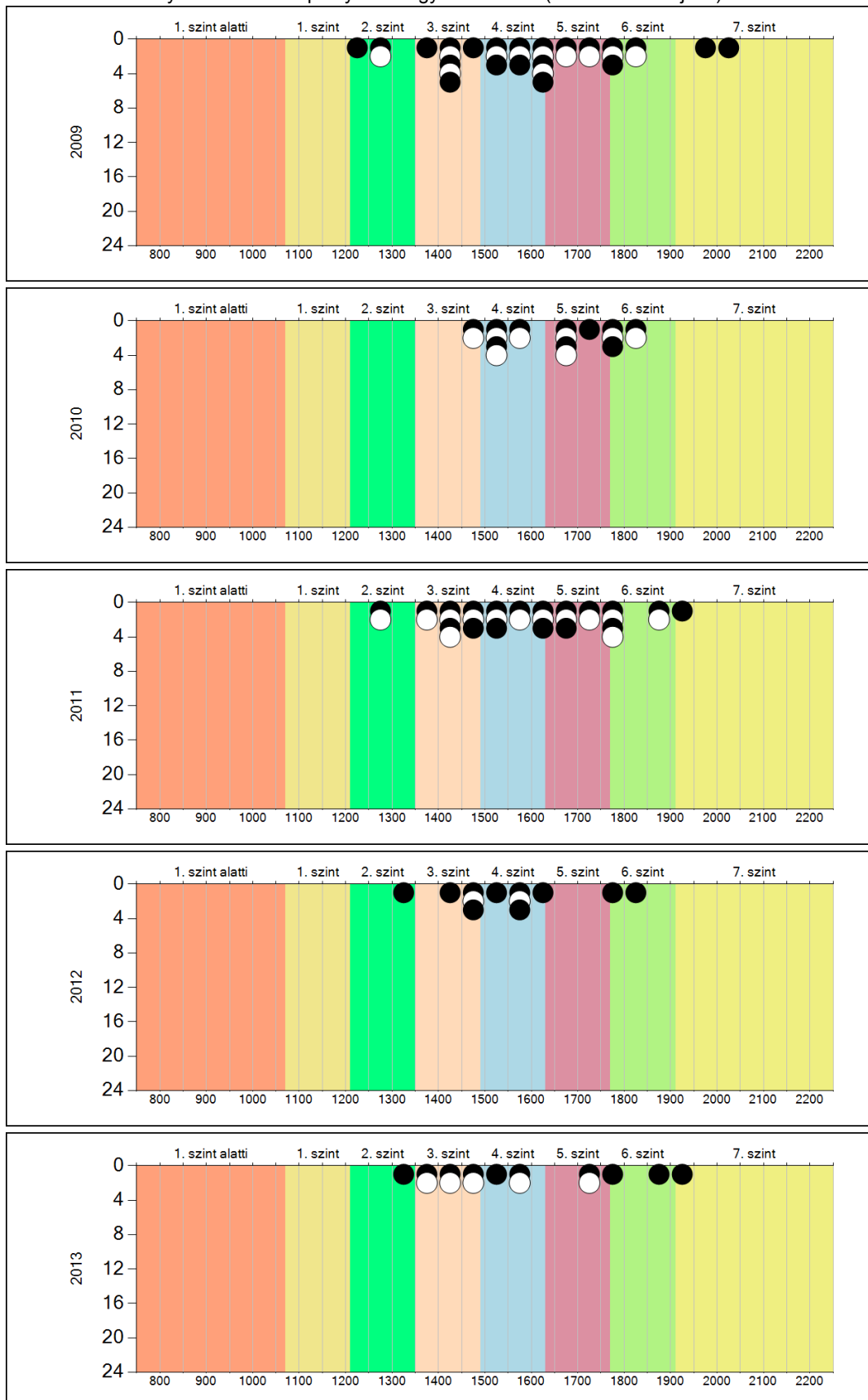
* A FIT – jelentésben 2012-től kezdődően a 95%-os megbízhatósági tartományokat tüntetjük fel, ezért a 2011. évi vagy annál régebbi átlageredmények esetében a táblázatban látható megbízhatósági tartomány szélesebb a 2012. évnél korábbi jelentésekben szereplő 90%-os megbízhatósági tartománynál.

Szövegtetés

4b

A képességeloszlás alakulása a 8. évfolyamon

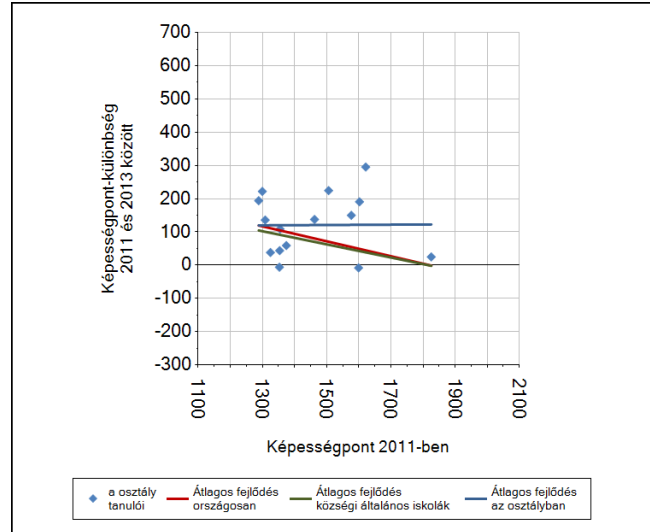
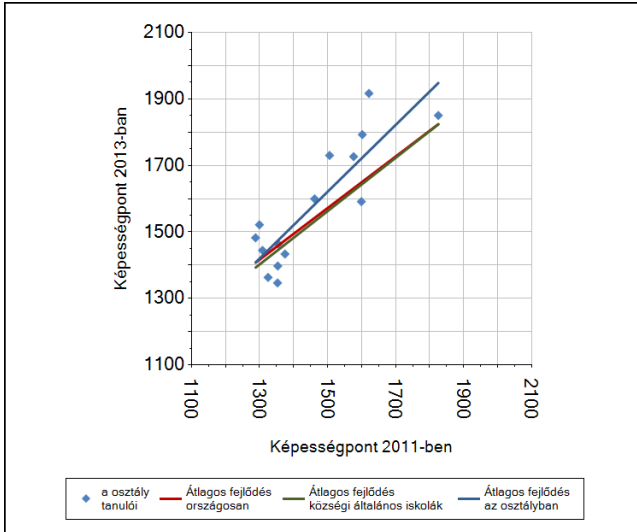
A tanulók eredményei az Önök telephelyén az egyes években (1 kör 1 tanulót jelöl)



6a

A tanulók fejlődése osztályonként

A(z) a osztály tanulói



Szövegértés